



Umbauanleitung

MDP

MDD

MDG



Stand: 09/2016, V1.1

Art. Nr.: 00601-3-019

Inhaltsverzeichnis

1	Inhalt Zubehörkits	3
1.1	Das Zubehörkit 2 Abgänge Art. Nr.: 11000-2-002	3
1.2	Das Zubehörkit Tellerstreuer Art. Nr.: 11000-2-123	4
1.3	Das Zubehörkit elektr. Gebläse Art. Nr.: 11000-2-007.....	5
1.4	Das Zubehörkit 6 Abgänge Art. Nr.: 11000-2-006	6
2	Umbau von MDP auf MDG/MDD	7
2.1	Umbau von MDP auf MDG.....	12
2.2	Umbau von MDP auf MDD	17
3	Umbau von MDD auf MDP/MDG	28
3.1	Umbau von MDD auf MDP	34
3.2	Umbau von MDD auf MDG.....	41
4	Umbau von MDG auf MDD/MDP	47
4.1	Umbau von MDG auf MDD.....	51
4.2	Umbau von MDG auf MDP	60
5	Notizen	66



ACHTUNG: Beim Umbau des
Multidosierers das Steuermodul abschalten
UND abstecken!

1 Inhalt Zubehörkits

1.1 Das Zubehörkit 2 Abgänge Art. Nr.: 11000-2-002 (Umbau von MDP/MDD auf MDG) beinhaltet:

Pos.	Art. Nr.:	Bezeichnung:	Anzahl:
1	BN14476-M4	Flanschmutter	2 Stk.
2	BN10812-M4x8	Sechskantschraube	2 Stk.
3	11000-2-020	Abdeckplatte Gebläse montiert	1 Stk.
4	11000-2-030	Luftkanal montiert 2A	1 Stk.
5	11000-2-031	Übergangsstücke montiert 2A	1 Stk.
6	04000-2-104	Prallblech 1	2 Stk.
7	00600-3-331	Gelenkbolzenschelle 32-35 20	2 Stk.
8	04000-3-701	Sechskantwelle 120mm	1 Stk.
9	BN20294-378x7	Kabelbinder	8 Stk.
10	00600-3-627	Schlauch 1Zoll	25 m
11	00600-3-765	Aufkleber G 35x40	1 Stk.

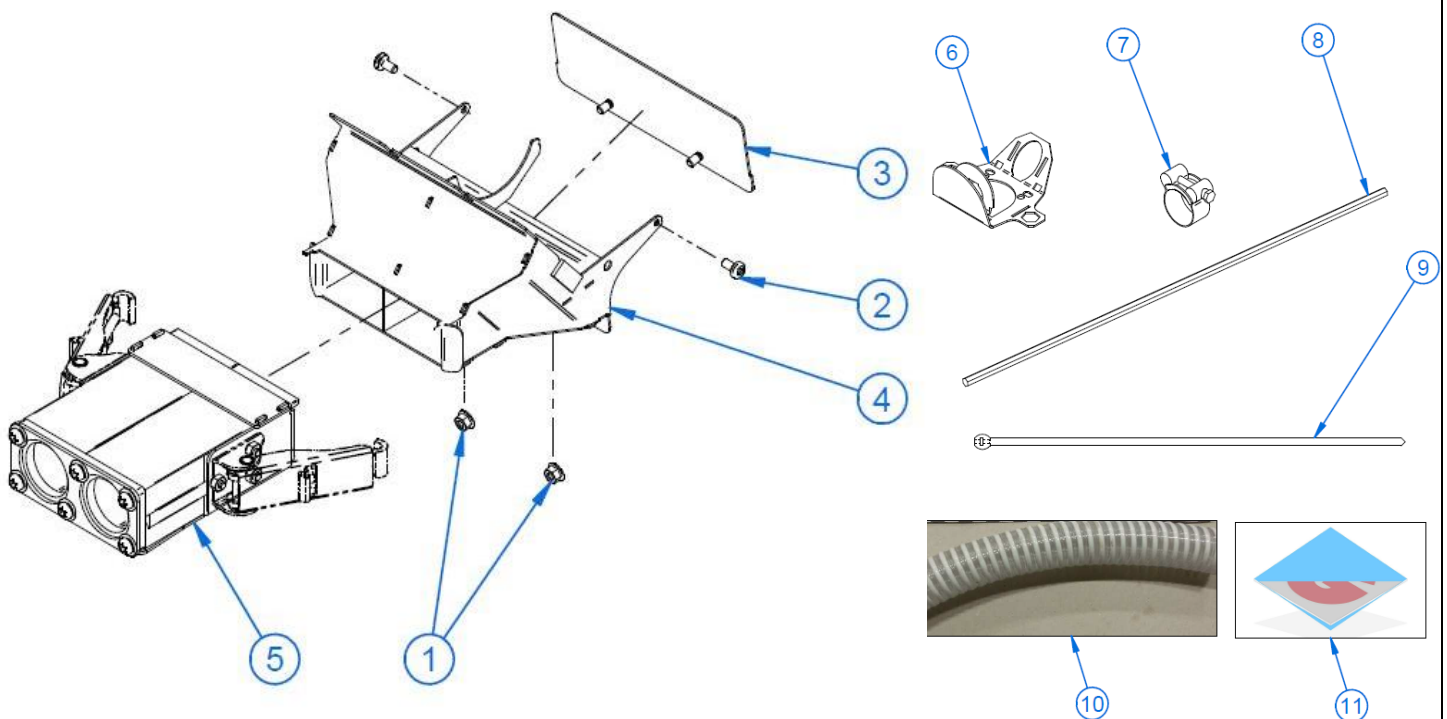
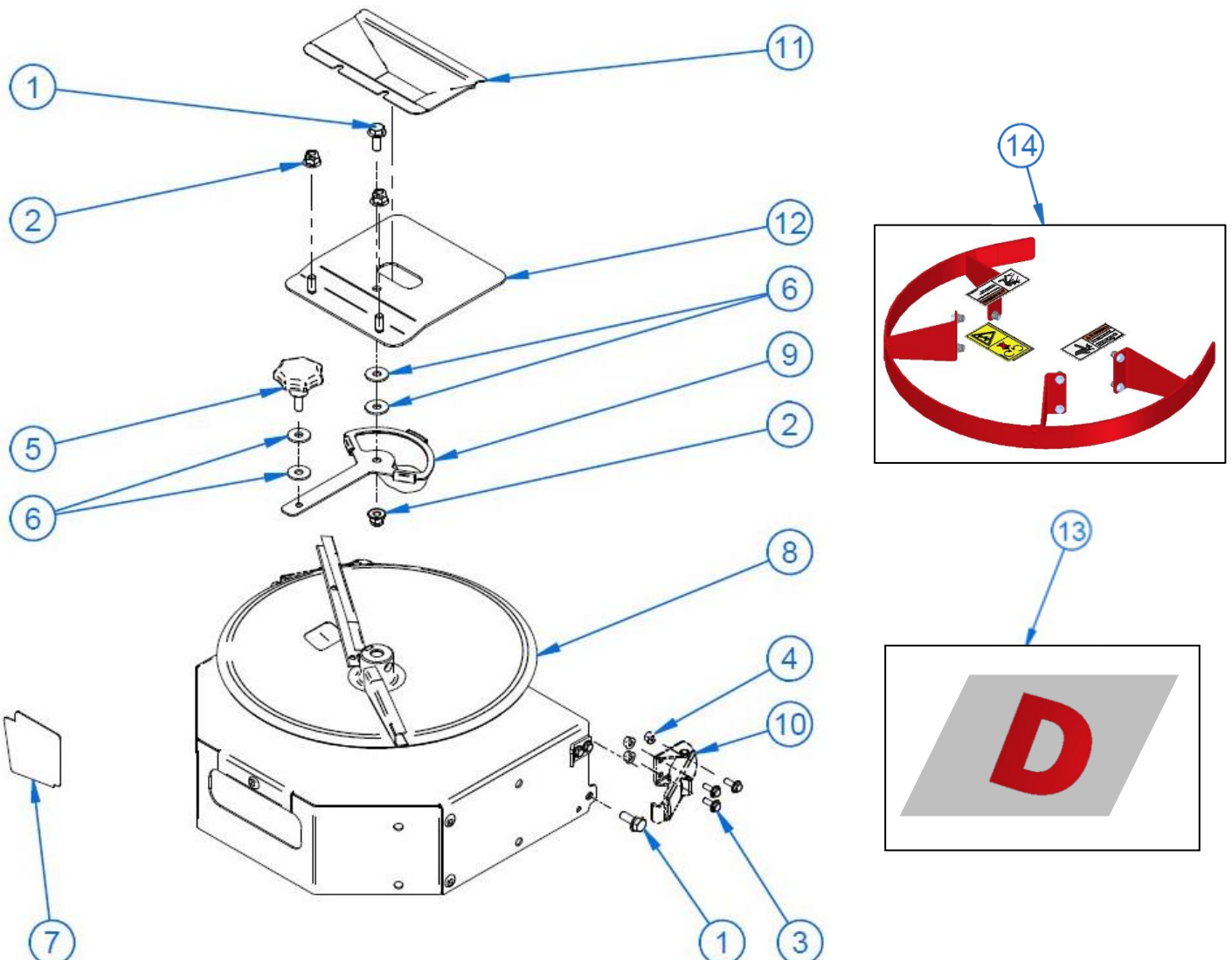


Abb.: 1

1.2 Das Zubehörkit Tellerstreuer Art. Nr.: 11000-2-123 (Umbau von MDP/MDG auf MDD) beinhaltet:

Pos.	Art. Nr.:	Bezeichnung:	Anzahl:
1	AAN13-M6x16	Sechskantschraube mit Flansch	3 Stk.
2	AAN09-M6	Flanshmutter	5 Stk.
3	BN5951-M4x12	Sechskantschraube	6 Stk.
4	AAN17-M4	Flanshmutter	6 Stk.
5	AAN11-M6x16	Sterngriffschraube	1 Stk.
6	BN1075-M6	Scheibe	4 Stk.
7	00600-3-634	Aufkleber Irstea 60x60	1 Stk.
8	11000-2-018	Tellerrahmen montiert 2	1 Stk.
9	11000-2-016	Auftreffpunktverstellung montiert	1 Stk.
10	04011-2-701	Spannverschluss 1	2 Stk.
11	11000-2-087	Trichter montiert	1 Stk.
12	11000-2-041	Adapterplatte Tellerstreuer montiert	1 Stk.
13	00602-3-144	Aufkleber D 34x40	1 Stk.
14	11000-2-047	Safety Kit MDD	1 Stk.



1.3 Das Zubehörkit elektr. Gebläse Art. Nr.: 11000-2-007 (Umbau von MDG/MDD auf MDP) beinhaltet:

Pos.	Art. Nr.:	Bezeichnung:	Anzahl:
1	00410-2-111	Gebläseanschlusskabel MX 2	1 Stk.
2	11000-5-350	Distanzscheibe	9 Stk.
3	11000-5-352	Gebläseschutz 1	1 Stk.
4	11000-3-309	Gebläseschutz	1 Stk.
5	BN41200-M6x16	Sechskantschraube mit Flansch	8 Stk.
6	BN6783-M6	Flanschmutter	8 Stk.
7	BN20040-50x12	Delta PT Schraube	6 Stk.
8	BN833-5,5	Quicklock Ring	3 Stk.
9	11000-2-027	Übergang Gebläse 75mm montiert	1 Stk.
10	00600-2-099	Gebläse 75mm	1 Stk.
11	11000-4-007	Gebläsehalterung montiert	1 Stk.
12	00600-3-764	Aufkleber P 30x40	1 Stk.
13	04011-3-704	Dichtprofil 3	1,6 m
14	BN1368-60-80	Schlauchschelle	1 Stk.

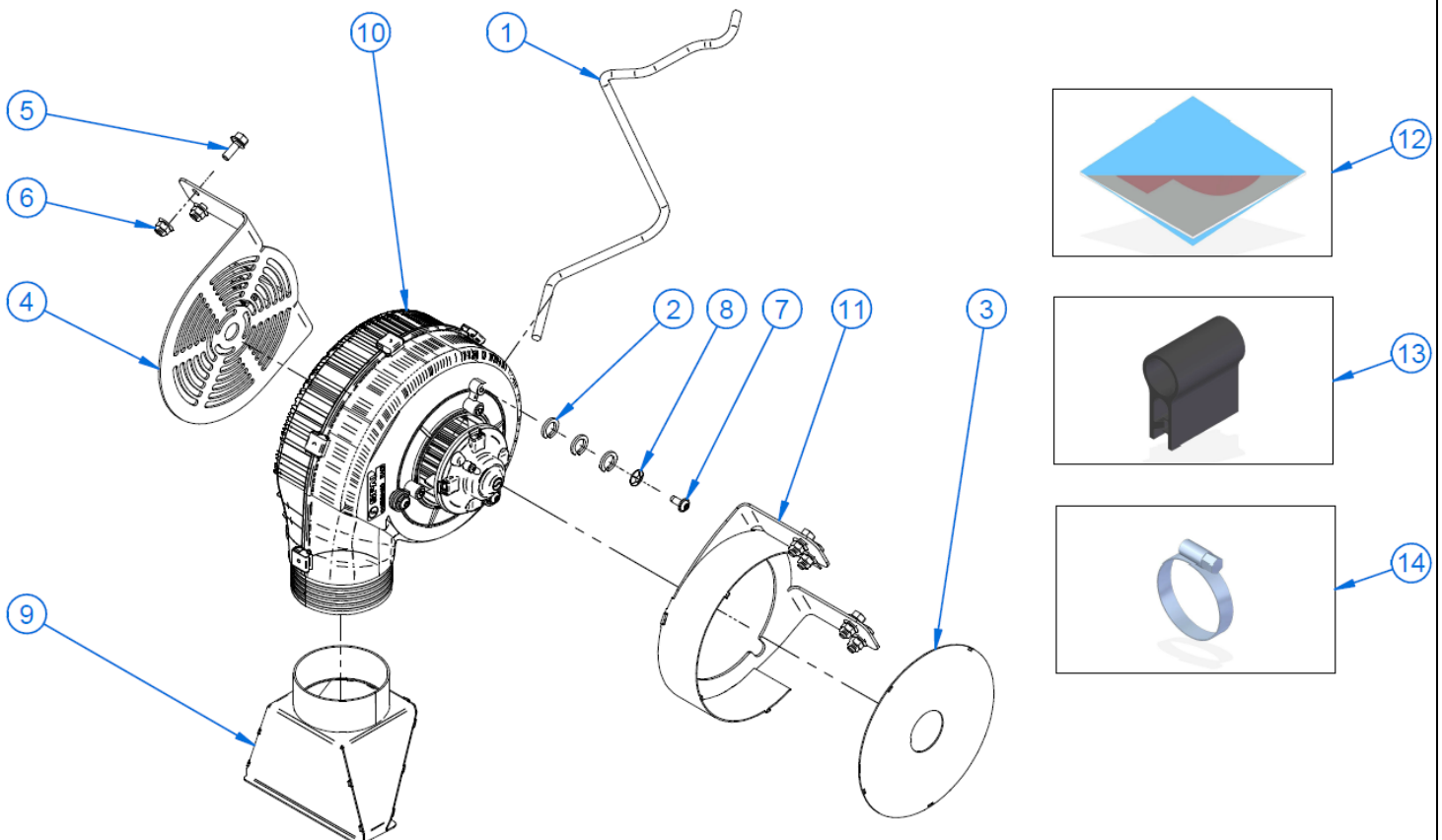


Abb.: 3

1.4 Das Zubehörkit 6 Abgänge Art. Nr.: 11000-2-006 (Umbau von MDG/MDD auf MDP) beinhaltet:

Pos.	Art. Nr.:	Bezeichnung:	Anzahl:
1	BN14476-M4	Flanschmutter	2 Stk.
2	BN10812-M4x8	Sechskantschraube	2 Stk.
3	11000-2-025	Luftkanal montiert 6A	1 Stk.
4	11000-2-026	Übergangsstücke montiert 6A	1 Stk.
5	11000-2-020	Abdeckplatte Gebläse montiert	1 Stk.
6	04000-2-104	Prallblech 1	6 Stk.
7	00600-3-331	Gelenkbolzenschelle 32-35 20	6 Stk.
8	04000-3-701	Sechskantwelle 120mm	3 Stk.
9	BN20294-378x7	Kabelbinder	8 Stk.
10	00600-3-627	Schlauch 1Zoll	25 m
11	00600-3-765	Aufkleber G 35x40	1 Stk.

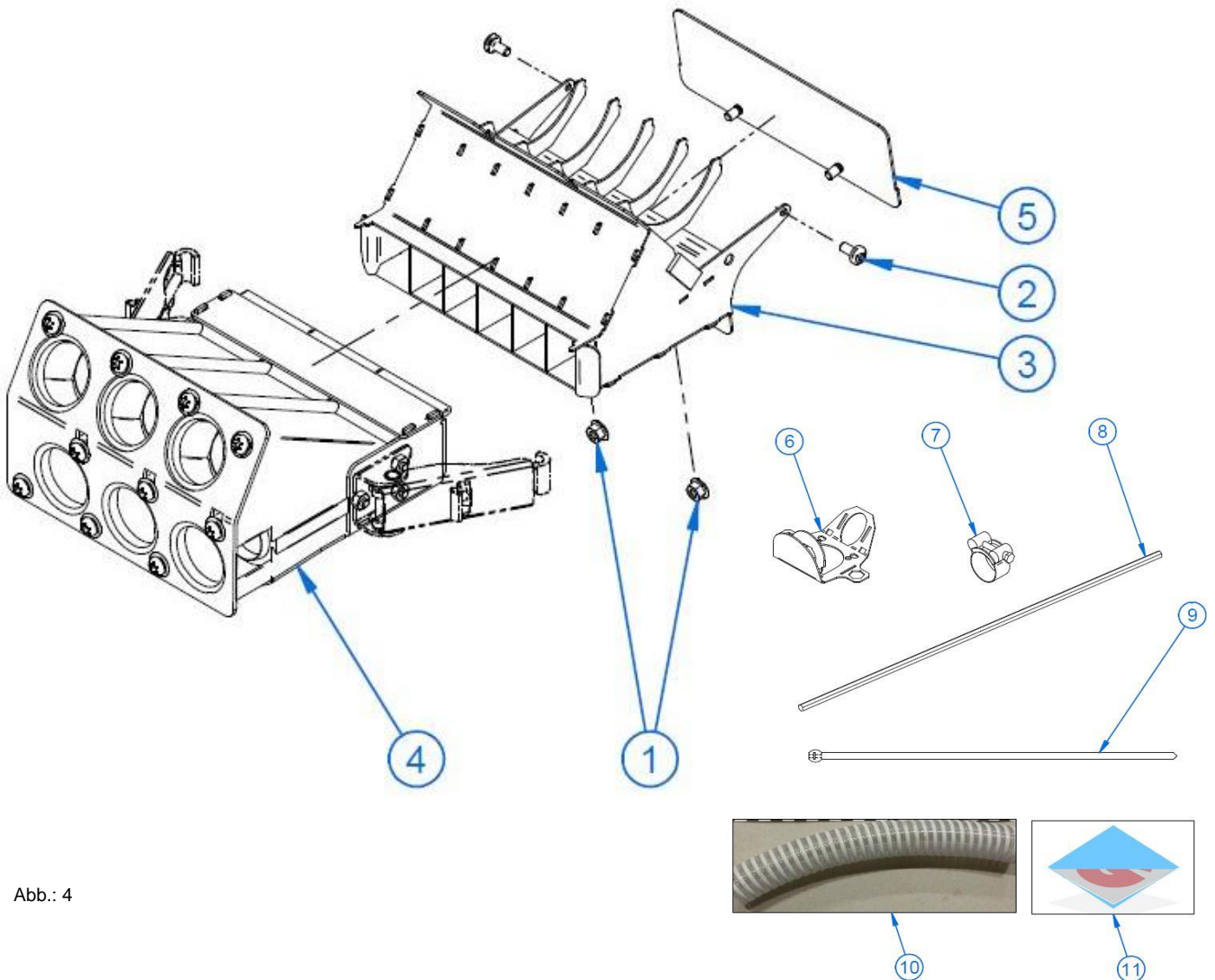


Abb.: 4

2 Der Umbau von einem MDP auf einen MDG/MDD ist wie folgt durchzuführen:

- Abdeckhaube entfernen
 - Den Behälter vollständig entleeren.
 - Seitliche Abdeckhaube für Antriebsrollen entfernen:
Stecken Sie einen 4 mm Inbusschlüssel durch die vorgesehene Öffnung **1** (Abb.: 5) und drücken ihn nach oben **2** (Abb.: 6). Dadurch zieht sich die Verriegelung **3** (Abb.: 6) nach innen und die Abdeckhaube **4** (Abb.: 7) kann nach oben hin weggezogen werden.



Abb.: 5

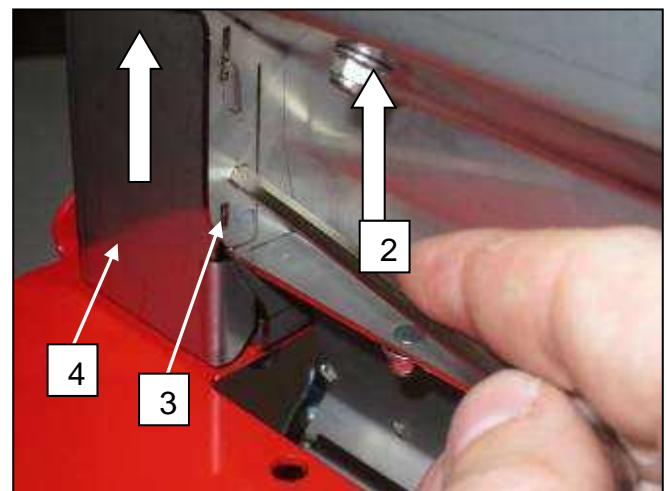


Abb.: 6



Abb.: 7

- Ausbau der Säwelle

Beim Ausbau der Säwelle ist wie folgt vorzugehen:



HINWEIS: Achten Sie beim Ausbau der Säwelle darauf, dass der Behälter vollständig entleert worden ist!

- Ziehen Sie den schwarzen Gummiriemen von den Antriebsrollen herunter (Abb.: 8, Abb.: 9).
- Schrauben Sie die Befestigungsmuttern der Abdeckplatte für die Säwelle seitlich herunter (Abb.: 10).
- Nehmen Sie nun die seitliche Abdeckplatte herab und ziehen die Säwelle in Pfeilrichtung heraus (Abb.: 11).



TIPP: Nehmen Sie den Lagerzapfen mit der Passfeder als Hilfe, um die Säwelle aus der Dosiereinheit zu ziehen.



Abb.: 8



Abb.: 9

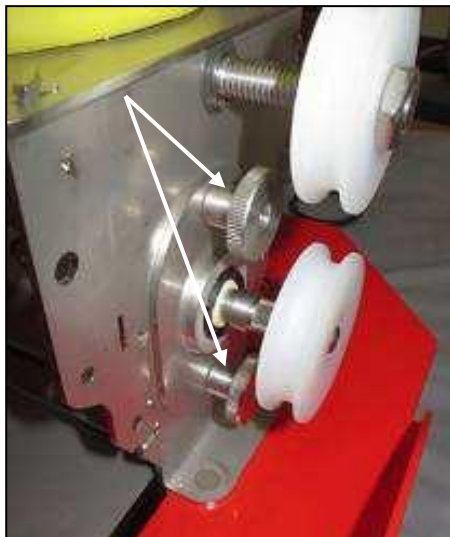


Abb.: 10



Abb.: 11

- Zum Abnehmen des Säwellenmotordeckels lösen Sie die beiden in Abb.: 12 gekennzeichneten Schrauben **1** und ziehen Sie den Deckel nach oben hin weg **2**.

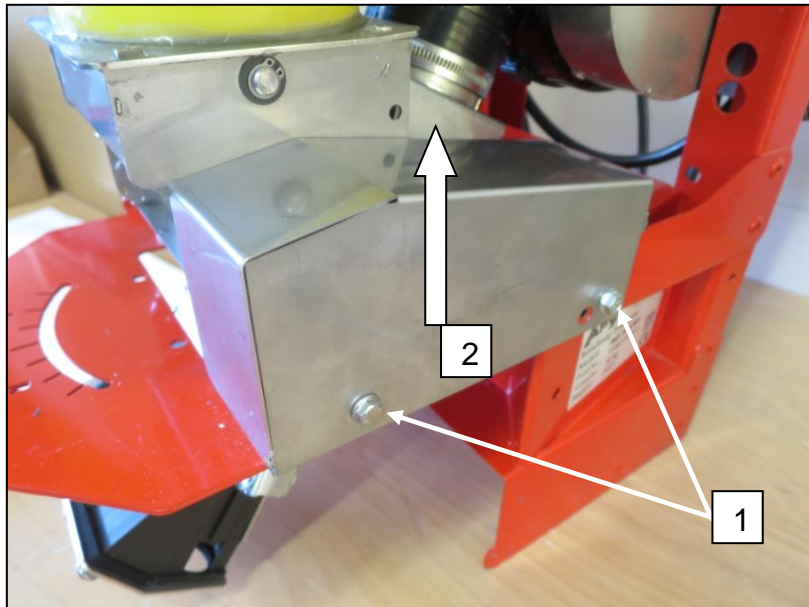


Abb.: 12

- Zur Demontage der Übergangsstücke **1** (Abb.: 13), lösen Sie die beidseitig montierten Spannverschlüsse **2** und nehmen Sie die Übergangsstücke herab.

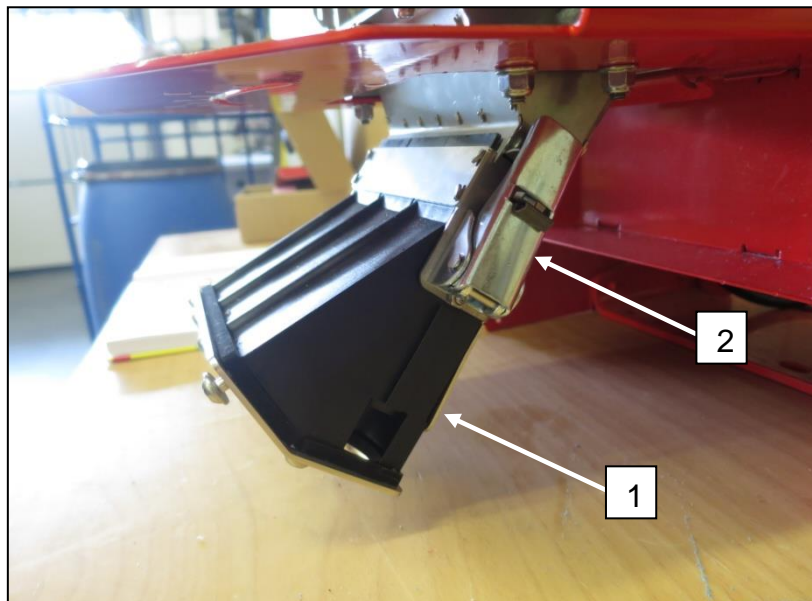


Abb.: 13

- Um den Luftkanal abzunehmen, lösen Sie die in den Abb.: 14 und Abb.: 15 gekennzeichneten Flanschmutter (diese befinden sich auf der vorderen bzw. hinteren Seite des Luftkanals). Nun lösen Sie die seitlich montierten, in Abb.: 16 gekennzeichneten Schrauben auf beiden Seiten. Nehmen Sie den Luftkanal nach unten hin weg.

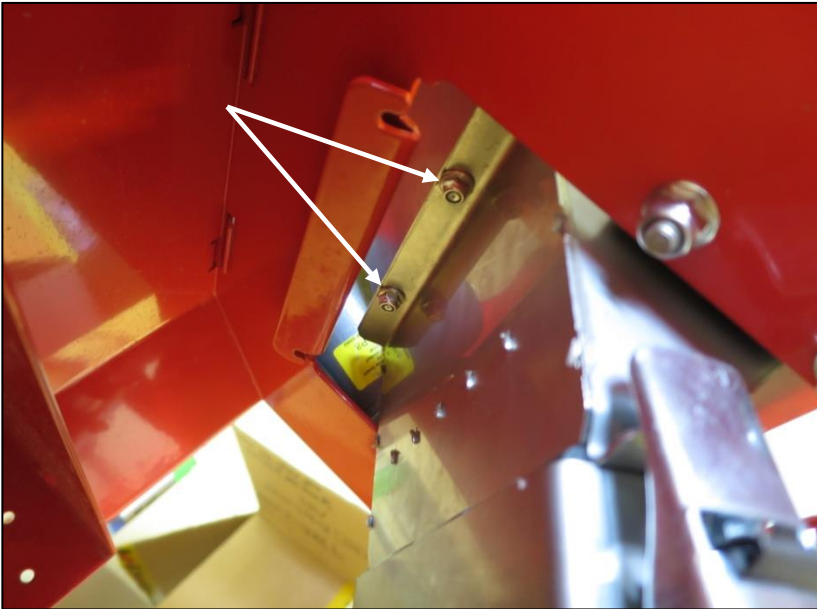


Abb.: 14

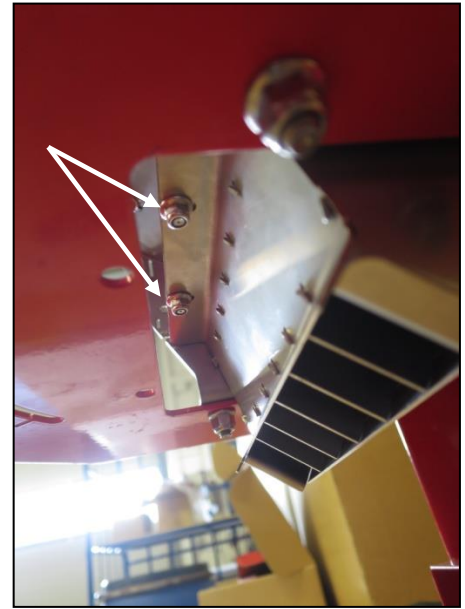


Abb.: 15

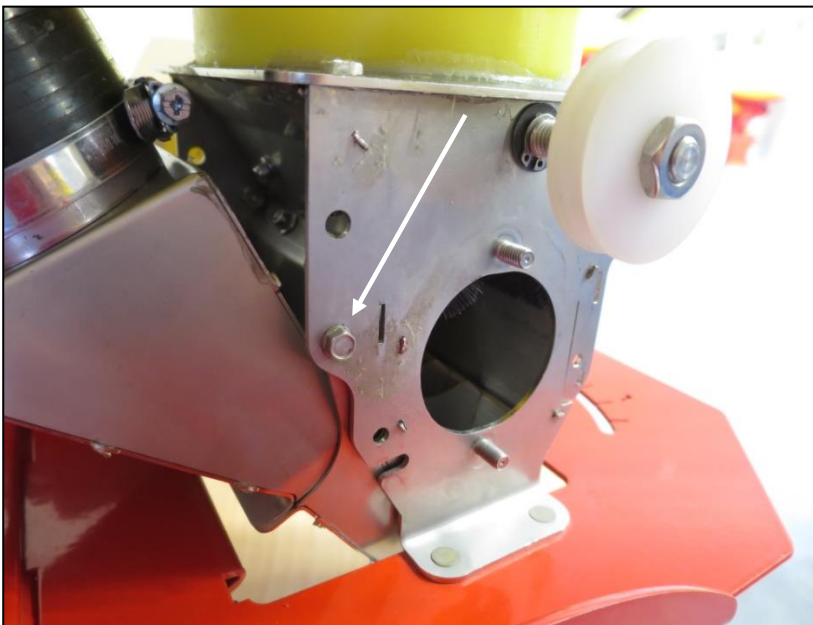


Abb.: 16

- Lockern Sie die in Abb.: 17 gekennzeichnete Schlauchschelle um das Übergangsstück von der Dosiereinheit zum Gebläse abzunehmen (Abb.: 18). Anschließend nehmen Sie die Schlauchschelle vom Gebläse herab.

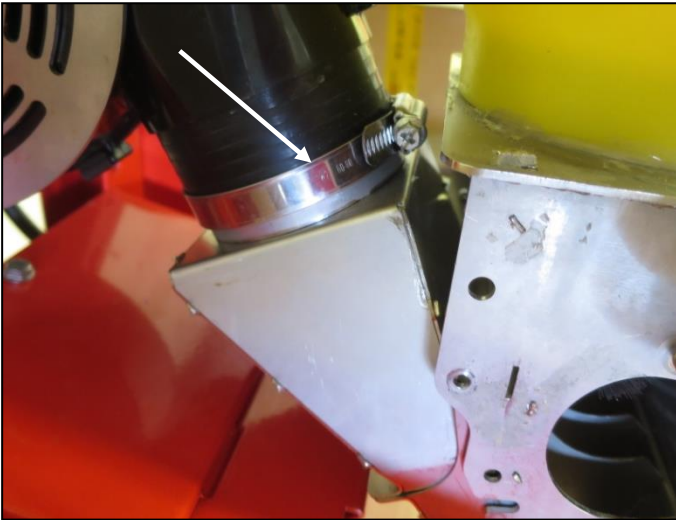


Abb.: 17

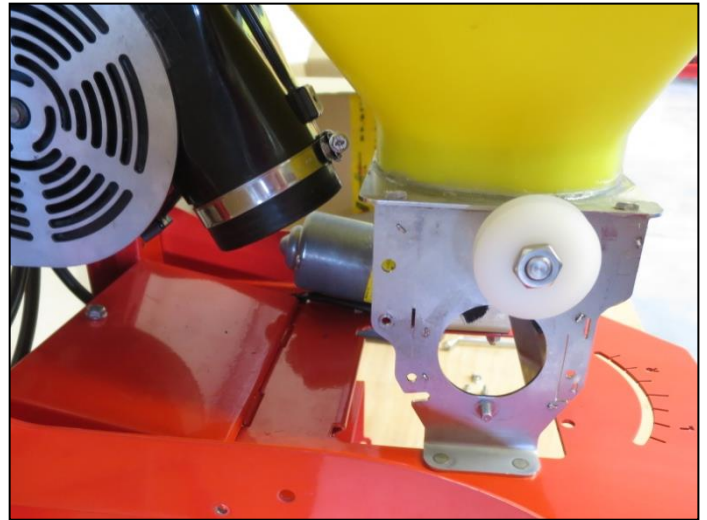


Abb.: 18

- Montieren Sie das Safety Kit MDD mit den 8 Sechskantschrauben und Flanschmuttern, wie in den beiden Abbildungen unten dargestellt.



Abb.: 19

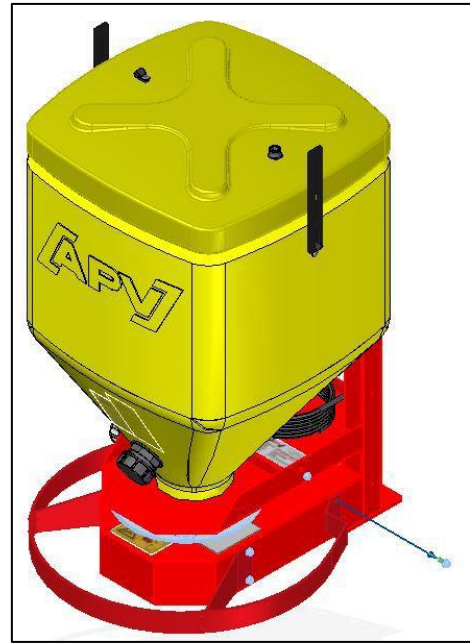


Abb.: 20

2.1 Der Umbau von einem MDP auf einen MDG ist wie folgt durchzuführen:

- Schieben Sie die Einheit mit dem Luftkanal und den Übergangsstücken von unten in die Dosiereinheit, wie in Abb.: 21 gekennzeichnet.

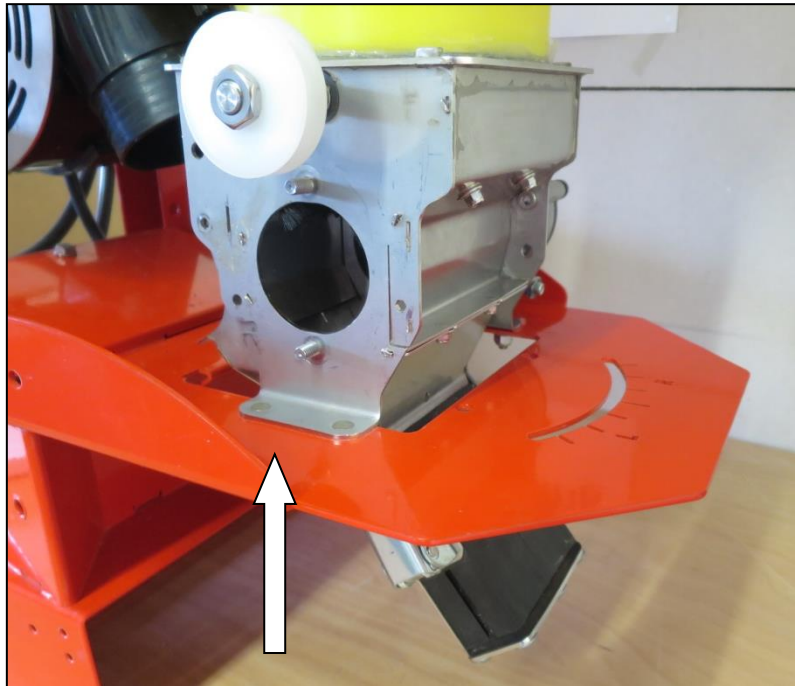


Abb.: 21

- Legen Sie nun, wie auf den Abb.: 22 und Abb.: 23 ersichtlich, die Gebläseabdeckplatte auf die Öffnung an der hinteren Seite der Dosiereinheit.

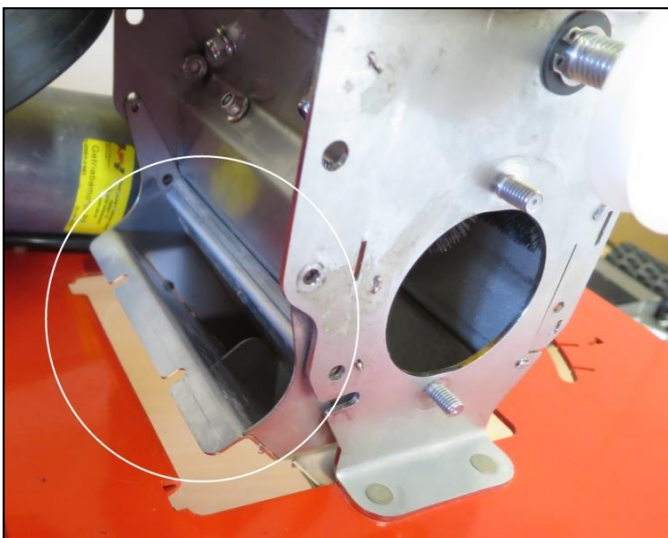


Abb.: 22

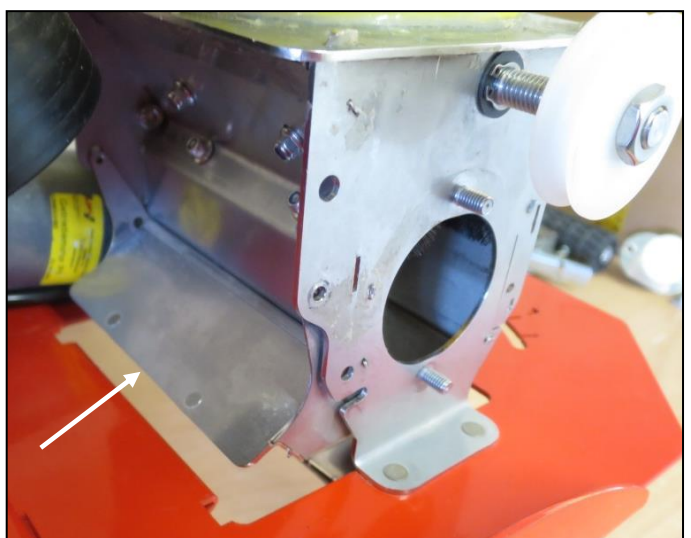


Abb.: 23

- Befestigen Sie die Gebläseabdeckplatte mit den beiliegenden Flanschmuttern an der Unterseite (Abb.: 24). Mit den zuvor gelösten Flanschmuttern befestigen Sie den Luftkanal an der Vorderseite (Abb.: 25), bzw. seitlich mit jeweils einer Sechskantschraube (Abb.: 26).

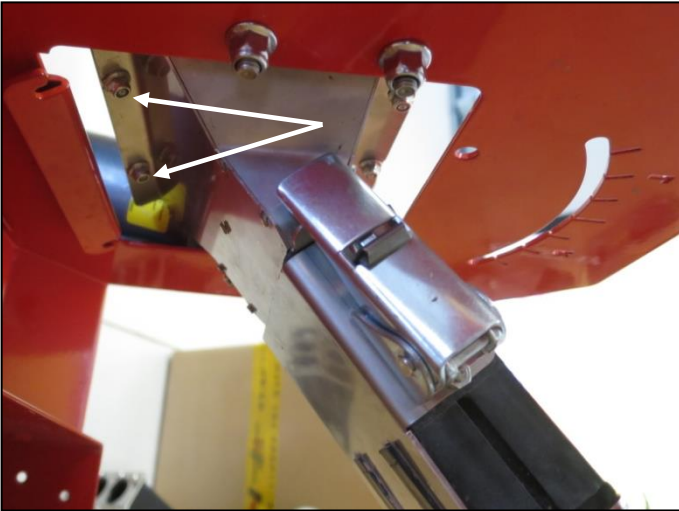


Abb.: 24

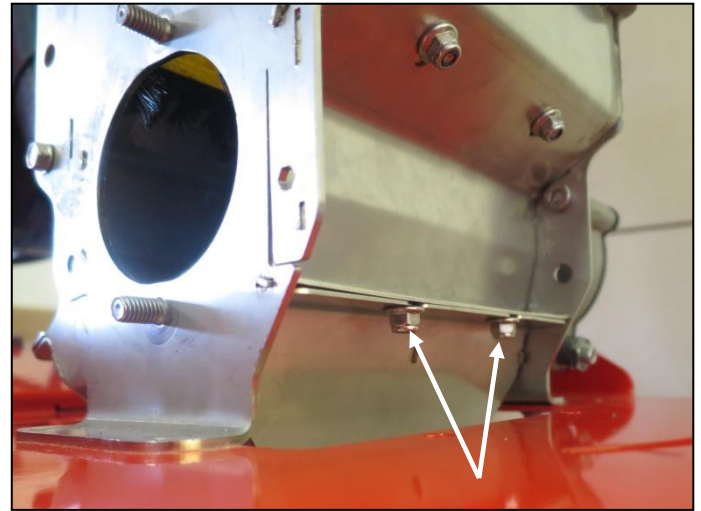


Abb.: 25

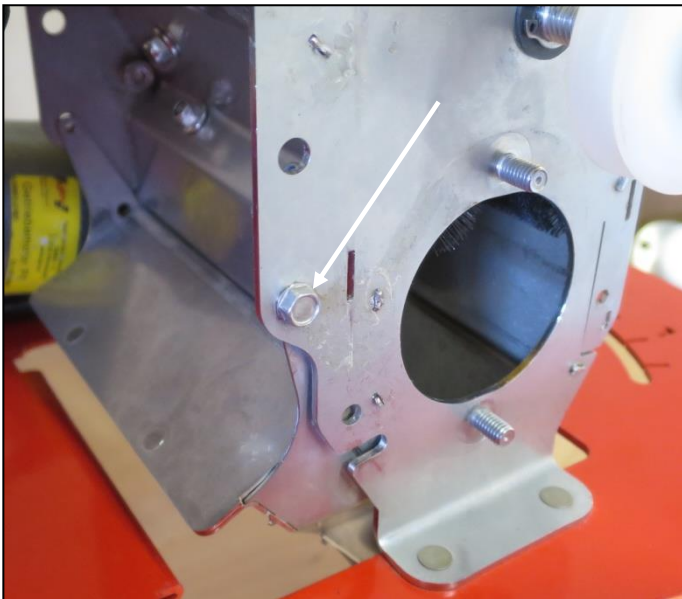


Abb.: 26

- Zum Montieren des Sägeellenmotordeckels stecken Sie diesen von oben herab **1** über den Sägeellenmotor und fixieren ihn mit den vorhandenen Schrauben **2**.

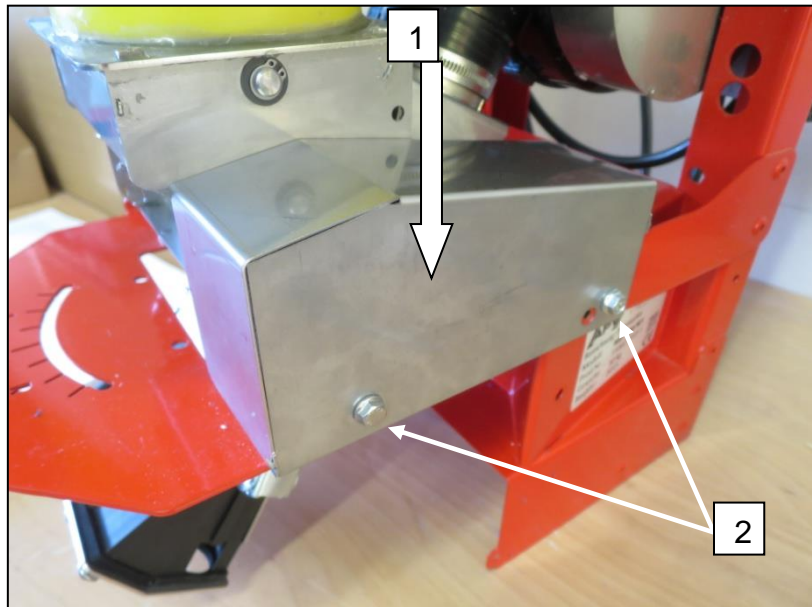


Abb.: 27

- Einbauen der Säwelle

- Stecken Sie die Säwelle in Pfeilrichtung in die Dosiereinheit (Abb.: 28). Dazu müssen Sie die Säwelle drehen, bis die Passfeder des Motors in die Säwelle rutscht.
- Stecken Sie die Abdeckplatte mit montiertem Lagerflansch seitlich auf die Säwelle und fixieren Sie diese mit den Befestigungsmuttern (Abb.: 29).
- Montieren Sie den Gummiriemen auf die Antriebsrollen (Abb.: 30, Abb.: 31).



Abb.: 28

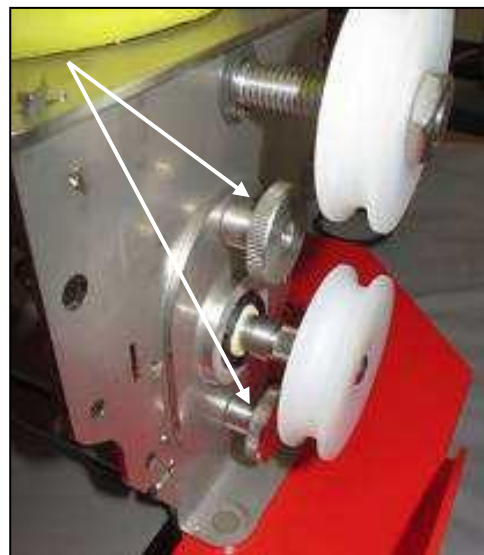


Abb.: 29



Abb.: 30



Abb.: 31

- Abdeckhaube für Antriebsrollen montieren (Abb.: 32)
 - Montieren Sie die Abdeckhaube für die Antriebsrollen von oben herab auf den Dosierer, sodass Sie die Haken auf jeder Seite in die dafür vorgesehenen Schlitze einführen können.
 - Fixieren Sie die Abdeckhaube, indem Sie diese nach unten schieben und somit verriegeln.



Abb.: 32

2.2 Der Umbau von einem MDP auf einen MDD ist wie folgt durchzuführen:



HINWEIS: Welche Schritte vorab durchzuführen sind, lesen Sie auf den Seiten 7-11.

- Montieren Sie die Auftreffpunktverstellung und die Adapterplatte des Tellerstreuers mit den beiliegenden Flanschmuttern (BN14476-M6), einer Sechskantschraube mit Flansch (AAN13-M6x16) sowie den Scheiben (BN1075-M6), wie auf den Abb.: 33 und Abb.: 35 ersichtlich. Anschließend montieren Sie die zusammengebaute Einheit mit den auf Abb.: 34 gekennzeichneten Flanschmuttern (BN14476-M6) und der Sterngriffschraube an den Multidosierer (Abb.: 34, Abb.: 36).

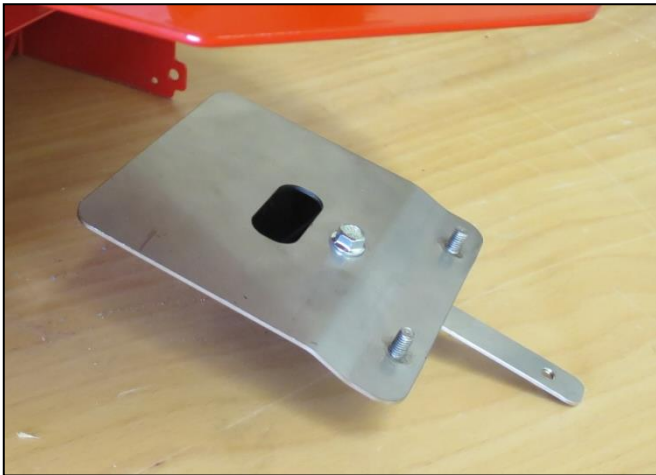


Abb.: 33

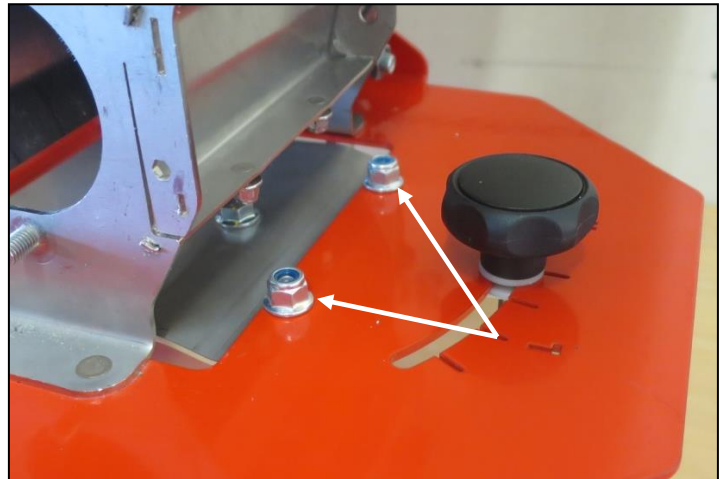


Abb.: 34

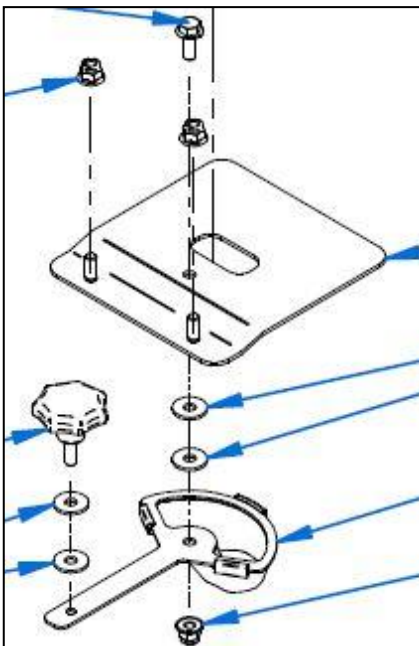


Abb.: 35



Abb.: 36

- Der Trichter wird in Pfeilrichtung (Abb.: 38, Abb.: 37), mit den Einkerbungen nach vorne zeigend, von hinten in den Rahmen geschoben. Befestigen Sie den Trichter, wie auf Abb.: 39 gekennzeichnet, mit 2 Flanschmutter (BN14476-M4).

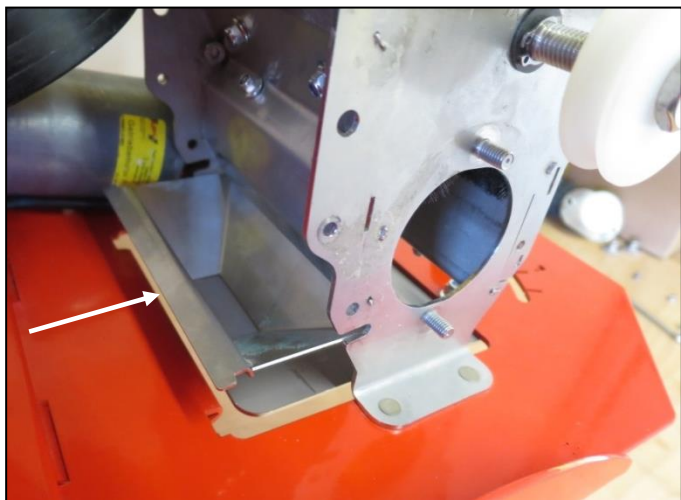


Abb.: 38



Abb.: 37

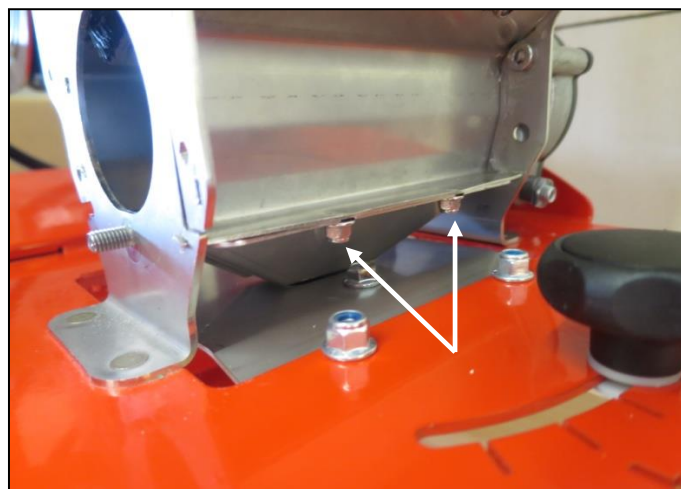


Abb.: 39

- Im nächsten Schritt werden die Spannverschlüsse zur späteren Montage des Tellerrahmens montiert.
Die dafür vorgesehenen 3 Bohrungen befinden sich bereits am Multidosierer und sind in Abb.: 40 gekennzeichnet. Die beiden Spannverschlüsse werden mit jeweils 3 Sechskantschrauben (BN5951-M4x12) und 3 Flanschnuttern (BN14476-M4) von außen montiert (Abb.: 41).

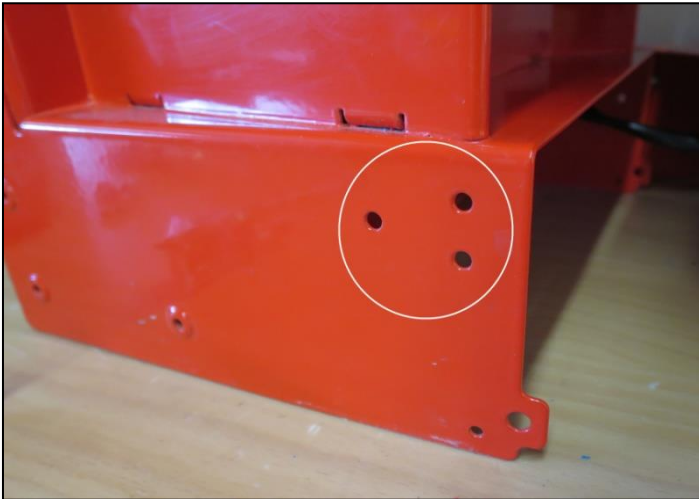


Abb.: 40



Abb.: 41

- Jetzt wird der im Tellerrahmen bereits montierte Streutellermotor (Abb.: 42) an den Multidosierer elektrisch angeschlossen.



Abb.: 42

- Um das Kabel des Streutellermotors am Multidosierer anzuschließen, positionieren Sie den Tellerrahmen so wie auf Abb.: 43 dargestellt.

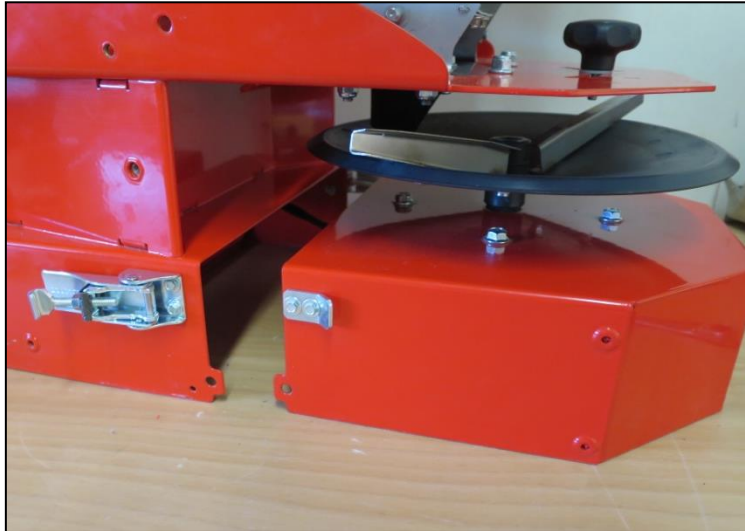


Abb.: 43

- Anschließend lösen Sie die auf Abb.: 44 gekennzeichnete Schraube und nehmen Sie den Deckel ab um an die Anschlüsse des Multidosierers zu gelangen.

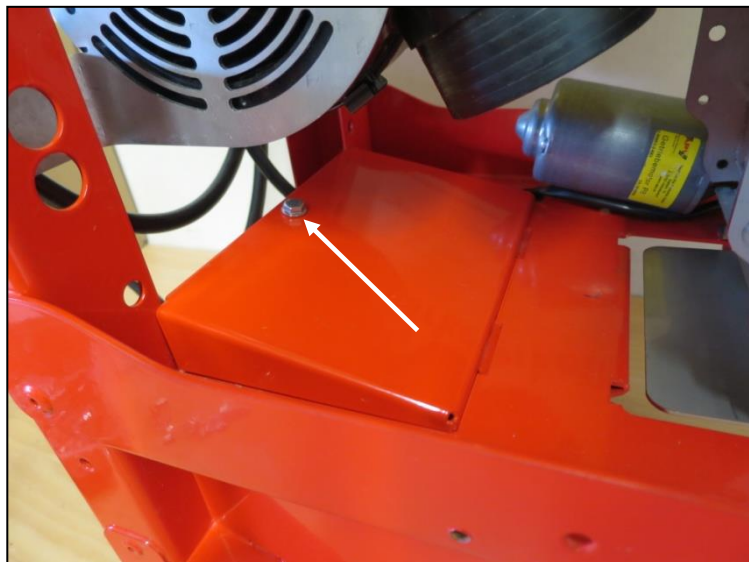


Abb.: 44

- Schließen Sie nun das Kabel des Gebläses von der Klemmleiste ab. Dieses ist auf Abb.: 45 an der linken Seite der Klemmleiste angebracht (siehe auch Anschlussplan, Seite 23, Abb.: 48). Für den Betrieb des MDD kann das angebaute Gebläse demontiert werden, da es dafür nicht verwendet wird.

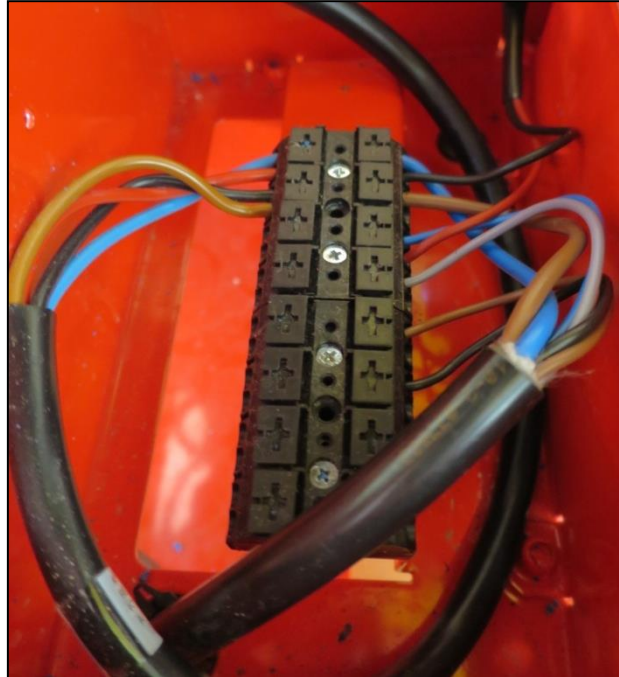


Abb.: 45

Ziehen Sie das Kabel des Streutellermotors durch die an der Unterseite des Streuers befindlichen Durchführungstülle (Abb.: 46).

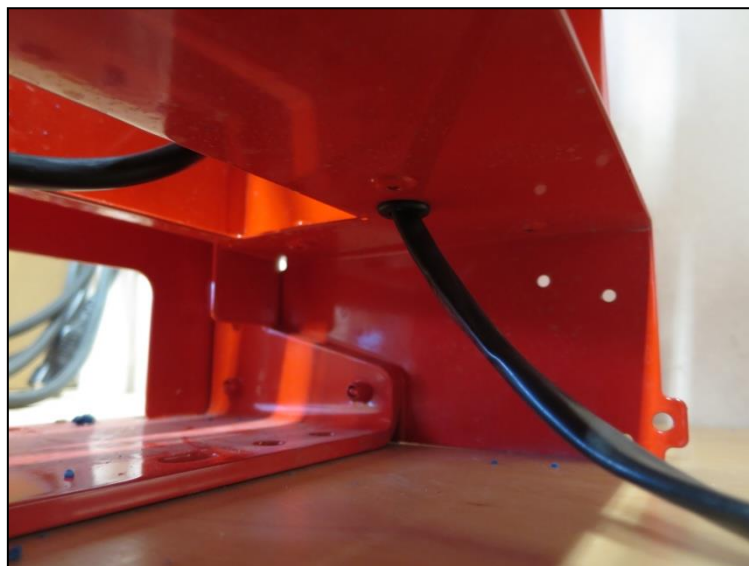


Abb.: 46

Schließen Sie das Kabel des Streutellermotors (schwarz, rot), wie auf dem Anschlussplan in Abb.: 48 (siehe Seite 23) angegeben, an der linken Seite der Klemmleiste (Abb.: 47) an.

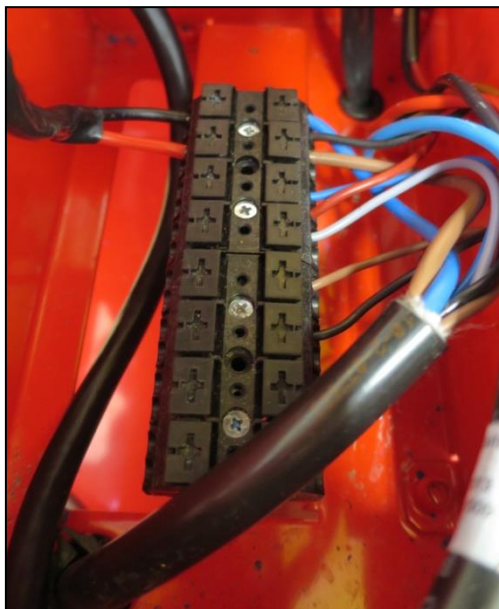
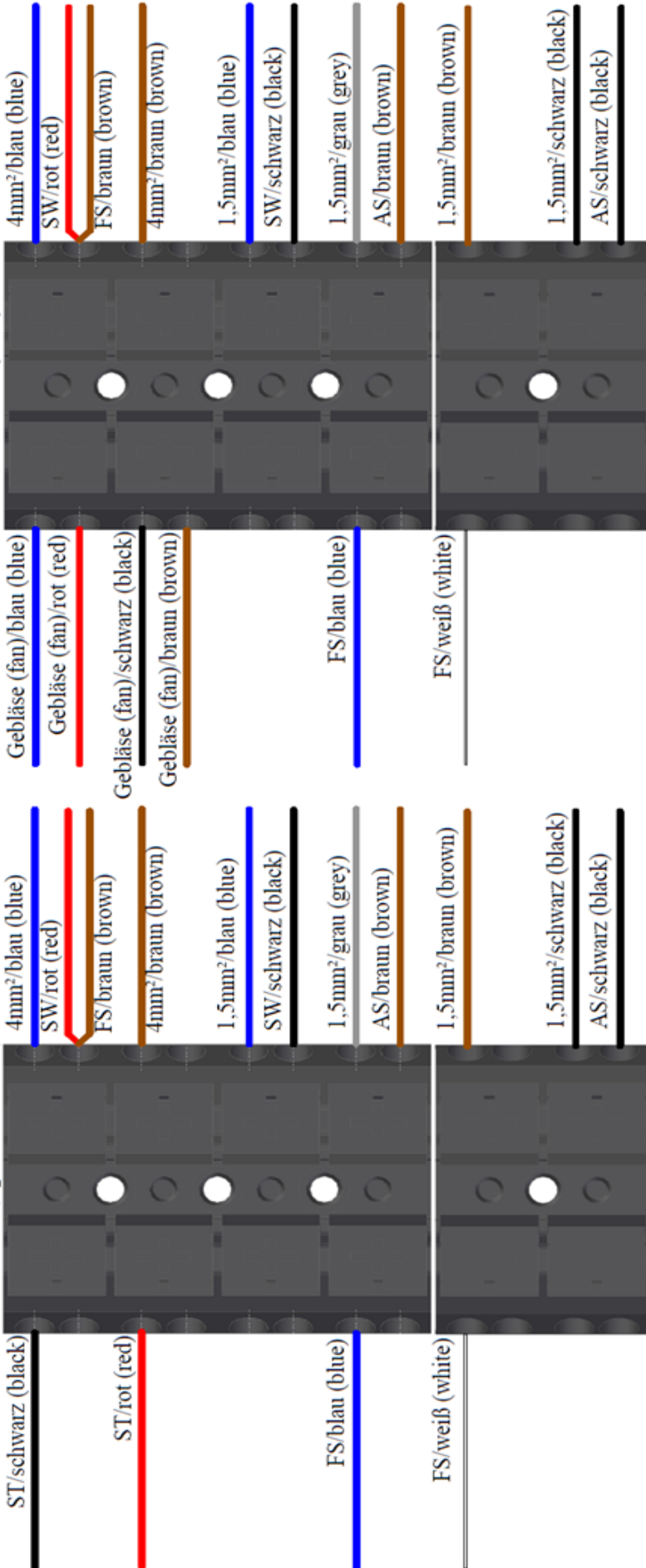


Abb.: 47

Streuteller (Spreader disc)

Gebläse (Fan)



Stecker-Pin (Plug-Pin)	Geräte kabel MD MX (Machine cable MD MX)	Gebläse (Fan)	Säwellenmotor (Sowing shaft motor)	Füllstandsensor (FS) (Fill level sensor)	Streuteller (ST) (Spreader disc)	Abdrehschalter (AS) (Calibration button)
1	4mm² / Blau (blue)	2,5mm² / Rot (red) 2,5mm² / Blau (blue)	1,5mm² / Rot (red)	0,75mm² / Braun (brown)	2,5mm² / Schwarz (black)	
2	4 mm² / Braun (brown)	2,5mm² / Schwarz (black) 2,5mm² / Braun (brown)			2,5mm² / Rot (red)	
3	1,5mm² / Blau (blue)		1,5mm² / Schwarz (black)			
4	1,5mm² / Grau (grey)			0,75mm² / Blau (blue)		0,75mm² / Braun (brown)
5	1,5mm² / Braun (brown)			0,75mm² / Weiß (white)		
6	1,5mm² / Schwarz (black)					0,75mm² / Schwarz (black)

Abb.: 48

Nachdem Sie das Kabel des Streutellermotors an den Multidosierer angeschlossen haben, befestigen Sie den Deckel oberhalb der Klemmleiste mit der zuvor gelösten Schraube wieder am Gerät.

- Positionieren Sie den Tellerrahmen nun so zum Streugerät, dass sich die jeweiligen Bohrungen überlappen (in Abb.: 49 gekennzeichnet). Die beiden Laschen des Tellerrahmens befinden sich dabei an der Innenseite des Streugeräts.

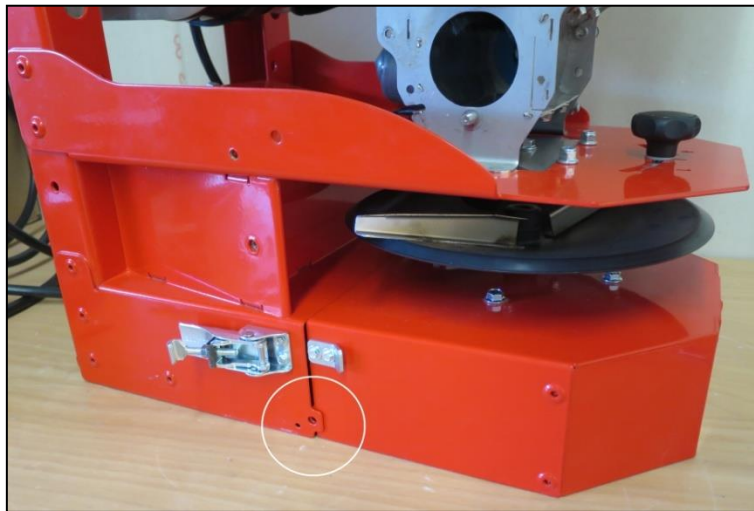


Abb.: 49

Zum Befestigen des Tellerrahmens (Abb.: 50) benutzen Sie die beiliegenden Sechskantschrauben (AAN13-M6x16) und befestigen diese jeweils mit einer Flanschmutter (BN14476-M6).

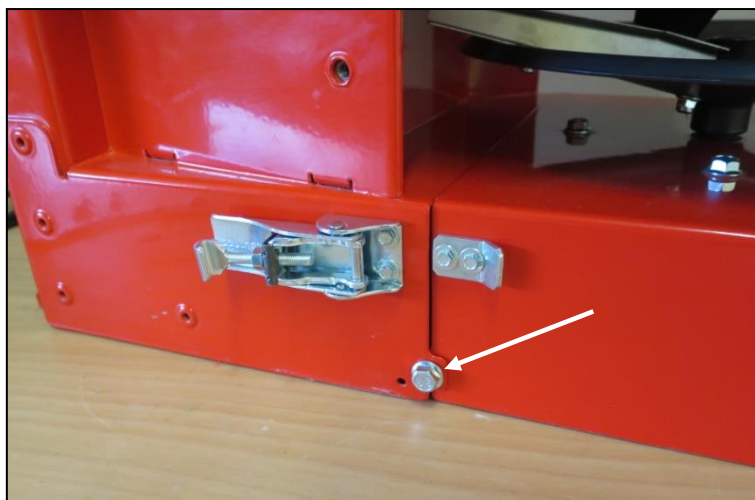


Abb.: 50

- Jetzt können Sie die Spannung der beiden Spannverschlüsse (Abb.: 51) noch einstellen. Dafür verdrehen Sie den Haken mit dem Gewinde. Um den Tellerrahmen zu fixieren, hängen Sie den Haken des Spannverschlusses beidseitig in den Haken des Tellerrahmens ein. Abschließend fixieren Sie die Einstellung durch Festziehen der Mutter am Spannverschluss.



Abb.: 51

- Zum Montieren des Säwellenmotordeckels, stecken Sie diesen von oben herab **1** über den Säwellenmotor und fixieren ihn mit den vorhandenen Schrauben **2** (Abb.: 52).

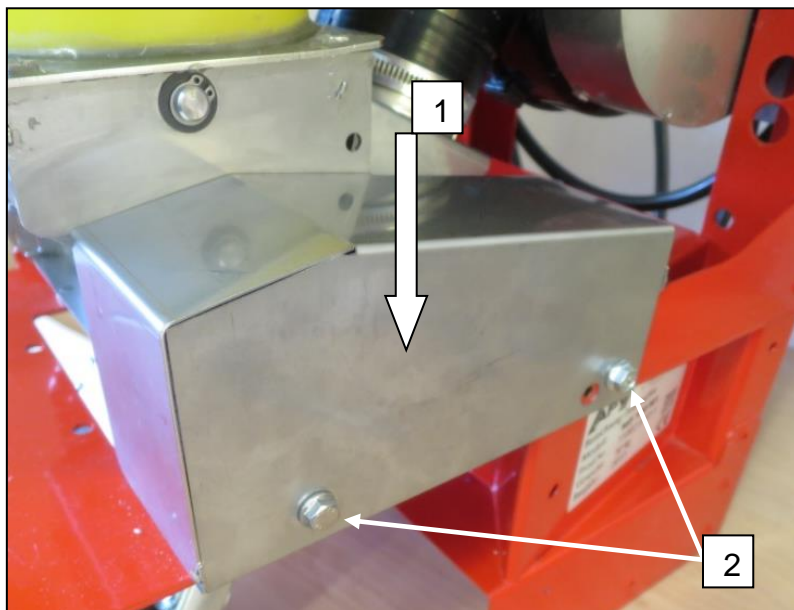


Abb.: 52

- Einbauen der SÄwelle

- Stecken Sie die SÄwelle in Pfeilrichtung in die Dosiereinheit (Abb.: 53). Dazu müssen Sie die SÄwelle drehen, bis die Passfeder des Motors in die SÄwelle rutscht.
- Stecken Sie die Abdeckplatte mit montiertem Lagerflansch seitlich auf die SÄwelle und fixieren Sie diese mit den Befestigungsmuttern (Abb.: 54).
- Montieren Sie den Gummiriemen auf die Antriebsrollen (Abb.: 55, Abb.: 56).



Abb.: 53

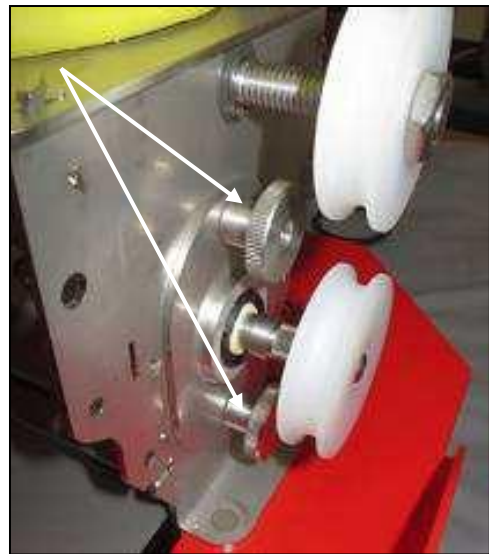


Abb.: 54



Abb.: 55



Abb.: 56

- Abdeckhaube für Antriebsrollen montieren (Abb.: 57)
 - Montieren Sie die Abdeckhaube für die Antriebsrollen von oben herab auf den Dosierer, sodass Sie die Haken auf jeder Seite in die dafür vorgesehenen Schlitze einführen können.
 - Fixieren Sie die Abdeckhaube, indem Sie diese nach unten schieben und somit verriegeln.



Abb.: 57

3 Der Umbau von einem MDD auf einen MDP/MDG ist wie folgt durchzuführen:

- Abdeckhaube entfernen
 - Den Behälter vollständig entleeren.
 - Seitliche Abdeckhaube für Antriebsrollen entfernen:
 - Stecken Sie einen 4 mm Inbusschlüssel durch die vorgesehene Öffnung 1 (Abb.: 58) und drücken ihn nach oben 2 (Abb.: 59). Dadurch zieht sich die Verriegelung 3 (Abb.: 59) nach innen und die Abdeckhaube 4 (Abb.: 60) kann nach oben hin weggezogen werden.

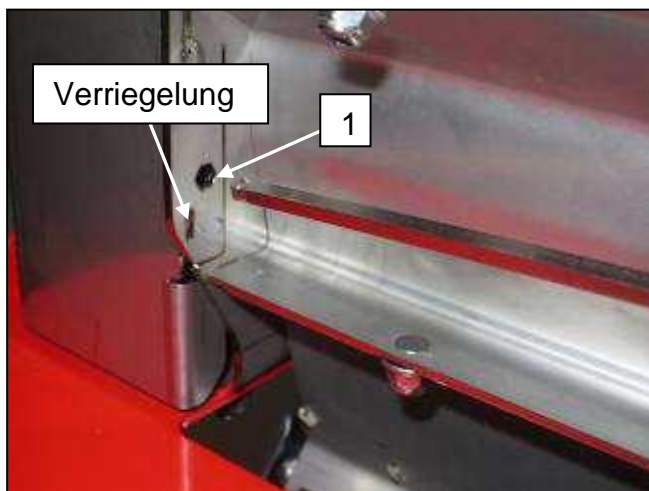


Abb.: 58

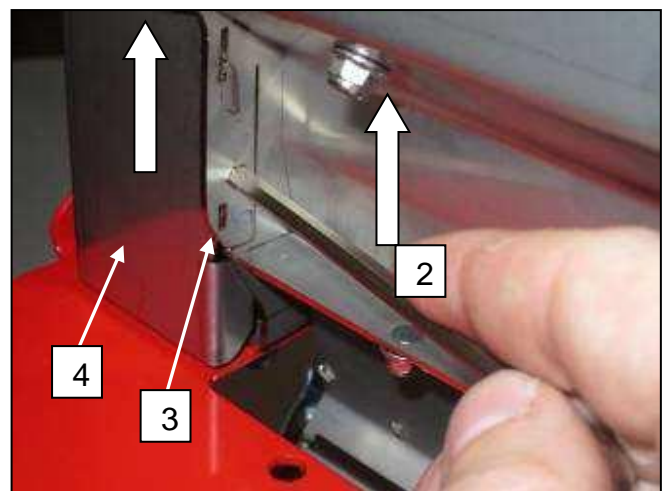


Abb.: 59

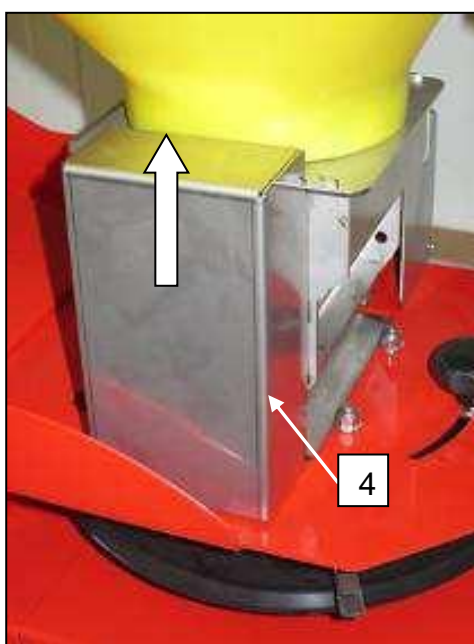


Abb.: 60

- Ausbau der Säwelle

Beim Ausbau der Säwelle ist wie folgt vorzugehen:



HINWEIS: Achten Sie beim Ausbau der Säwelle darauf, dass der Behälter vollständig entleert worden ist!

- Ziehen Sie den schwarzen Gummiriemen von den Antriebsrollen herunter (Abb.: 61, Abb.: 62).
- Schrauben Sie die Befestigungsmuttern der Abdeckplatte für die Säwelle seitlich herunter (Abb.: 64).
- Nehmen Sie nun die seitliche Abdeckplatte herab und ziehen die Säwelle in Pfeilrichtung heraus (Abb.: 63).



TIPP: Nehmen Sie den Lagerzapfen mit der Passfeder als Hilfe, um die Säwelle aus der Dosiereinheit zu ziehen.



Abb.: 61



Abb.: 62

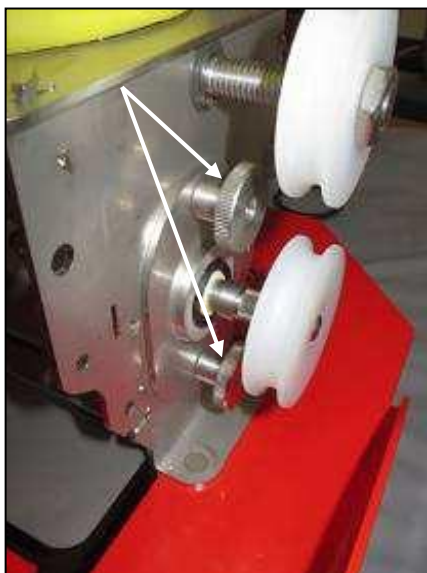


Abb.: 64



Abb.: 63

- Zum Abnehmen des Säwellenmotordeckels lösen Sie die beiden in Abb.: 65 gekennzeichneten Schrauben **1** und ziehen Sie den Deckel nach oben hin weg **2**.

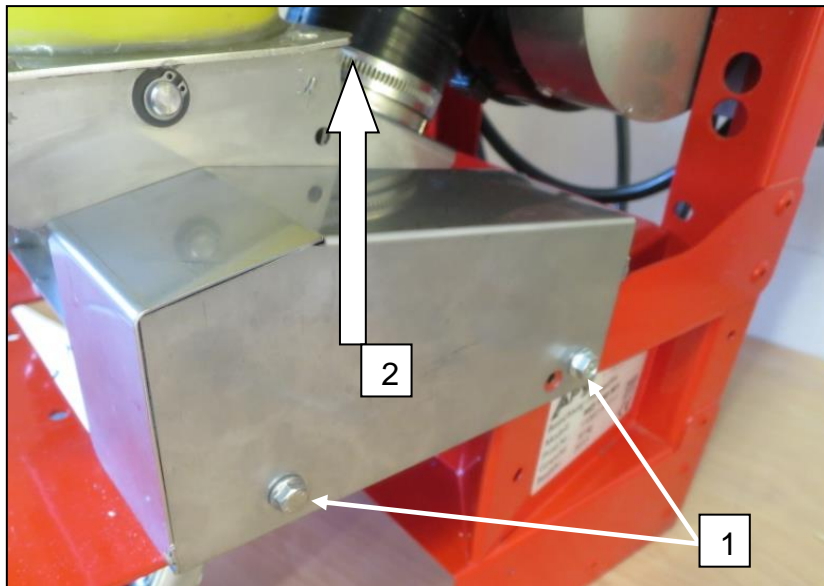


Abb.: 65

- Öffnen Sie den in Abb.: 66 angebrachten Spannverschluss und lösen Sie die gekennzeichnete Flanschkopfschraube welche innen mit einer Flanschnutter fixiert ist (Vorgang beidseitig durchführen).



Abb.: 66

- Lösen Sie beidseitig die 3 Sechskantschrauben, mit welchen die Spannverschlüsse fixiert sind und nehmen Sie diese ab (Abb.: 67).



Abb.: 67

- Damit Sie den Streutellermotor elektrisch abschließen können, lösen Sie die in Abb.: 68 gekennzeichnete Schraube und nehmen Sie den Deckel ab.

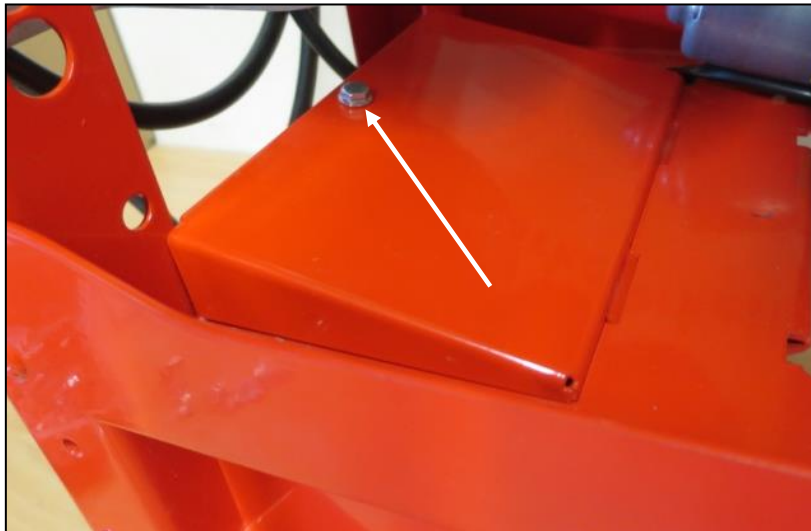


Abb.: 68

- Schließen Sie das an der linken Seite der Klemmleiste (Abb.: 69) angeschlossene Kabel (schwarz, rot), wie auf dem Anschlussplan (siehe S. 23, Abb.: 48) angegeben, ab.

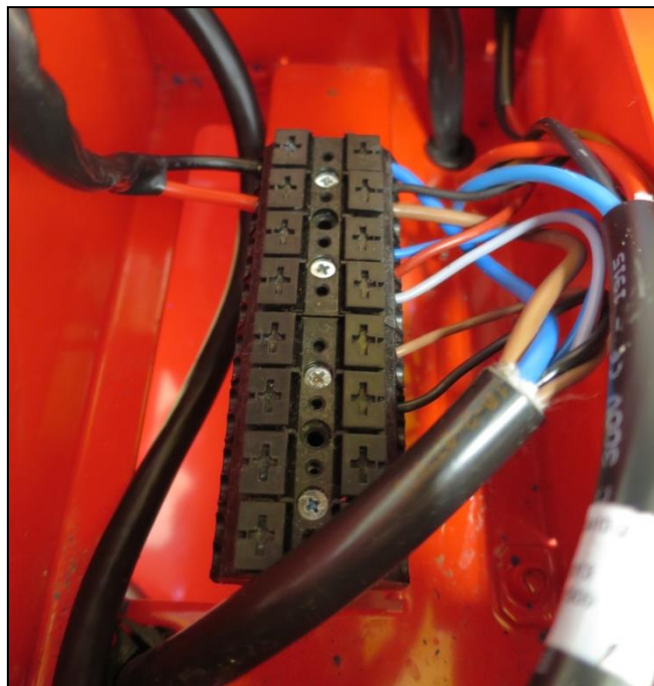


Abb.: 69

- Ziehen Sie nun das Kabel des Streutellermotors aus der Durchführungstülle heraus (Abb.: 70).

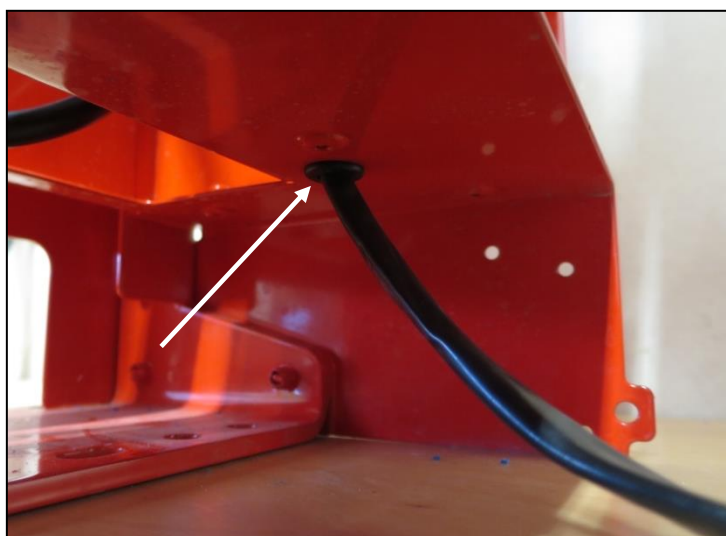


Abb.: 70

- Lösen Sie die beiden in Abb.: 71 gekennzeichneten Muttern und schieben Sie den Trichter in Pfeilrichtung (gekennzeichnet in den Abb.: 72 und Abb.: 73) nach hinten aus der Einheit heraus.

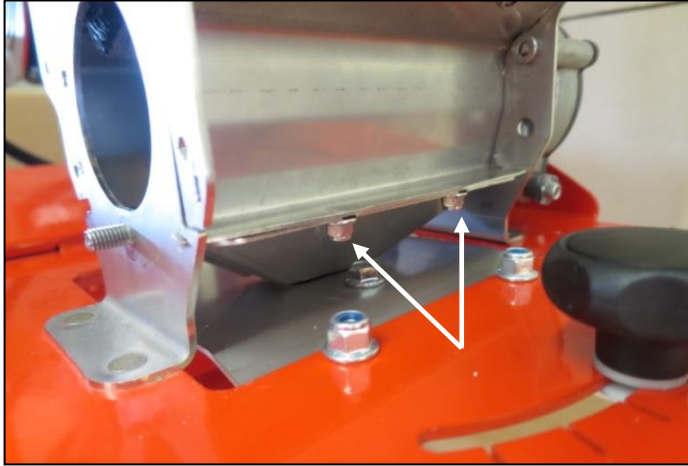


Abb.: 71

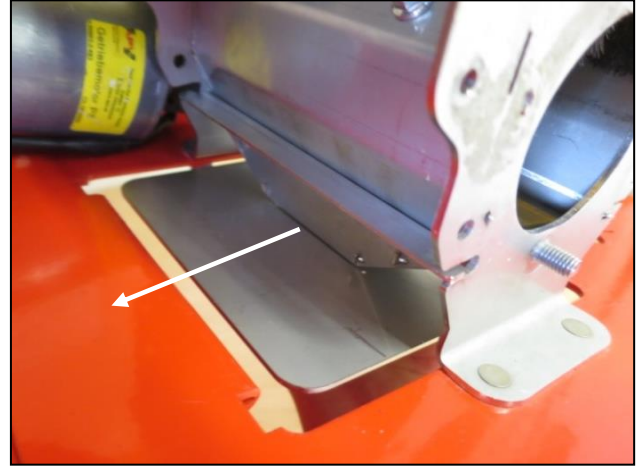


Abb.: 72

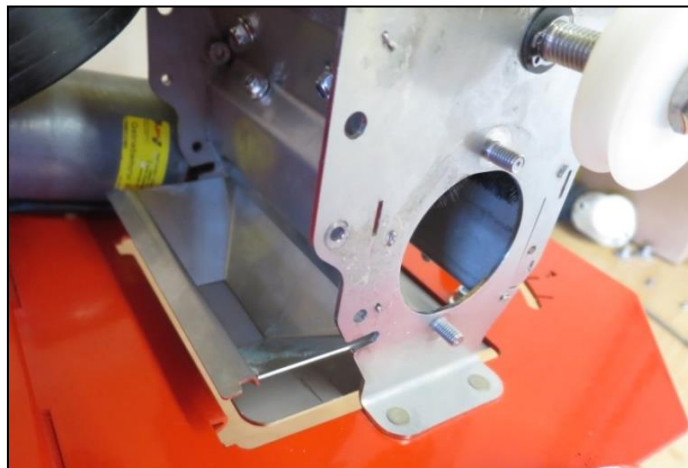


Abb.: 73

- Um die Auftreffpunktverstellung mit der Adapterplatte zu demontieren, lösen Sie die in Abb.: 72 gekennzeichneten Flanschmutter und die schwarze Sterngriffschraube.

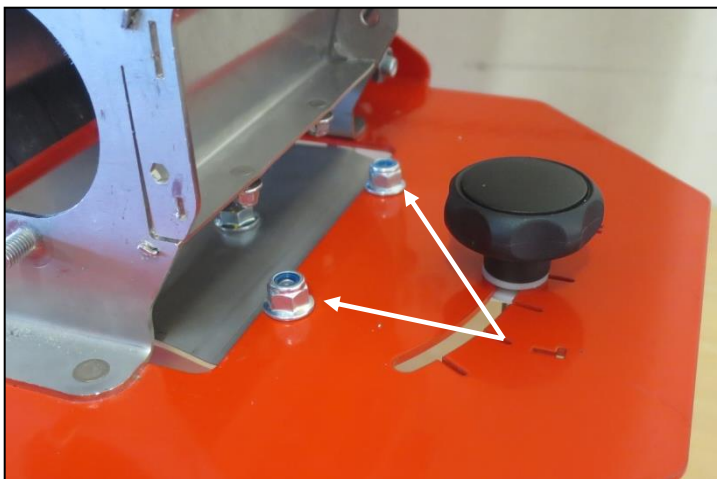


Abb.: 75



Abb.: 74

3.1 Der Umbau von einem MDD auf einen MDP ist wie folgt durchzuführen:

- Um das Gebläse am Rahmen des Multidosierers zu montieren, verwenden Sie die im Zubehörkit vorhandenen Sechskantschrauben mit Flansch. Schrauben Sie das Gebläse mit den beiliegenden Flanschmutter (8-fach verschraubt wie auf Abb.: 76 ersichtlich) und den bereits vorhandenen Bohrungen an das Stahlgestell.



Abb.: 76

- Um das Gebläse elektrisch am Multidosierer anzuschließen, stecken Sie das Kabel des Gebläses durch die in Abb.: 76 gekennzeichneten Durchführungstülle.

- Anschließend schließen Sie das Kabel an der linken Seite der Klemmleiste (Abb.: 75) laut Anschlussplan (siehe Seite 23, Abb.: 48) an. Nun schließen Sie den Deckel wieder mit der zuvor gelösten Sechskantschraube (Abb.: 76).

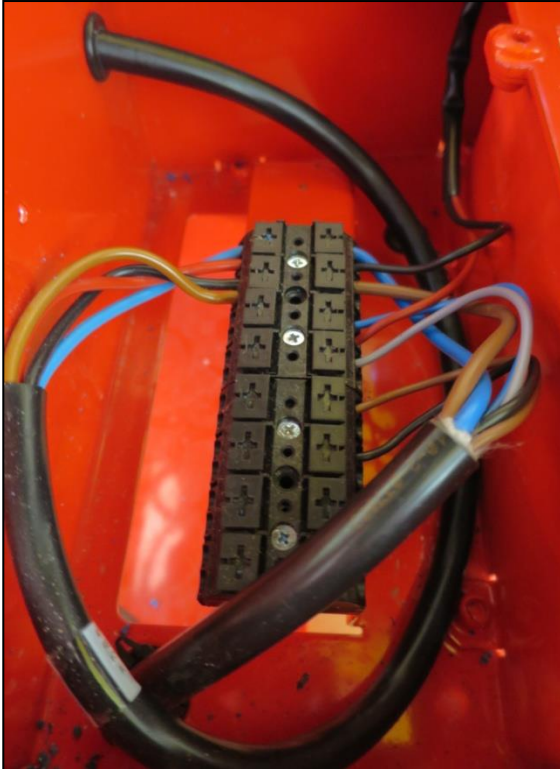


Abb.: 77

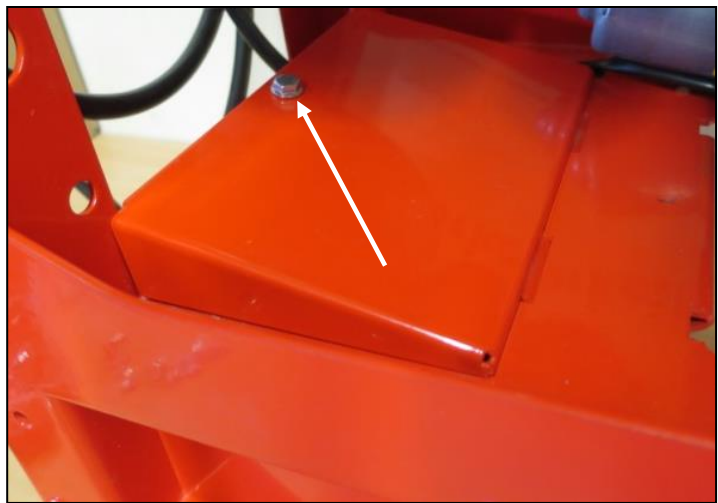


Abb.: 78

- Stecken Sie die beigelegte Schlauchschelle von unten auf die Öffnung des Gebläses auf (Abb.: 80). Jetzt stecken Sie den Übergang zur Dosiereinheit von unten auf das Gebläse auf und fixieren diesen mit der Schlauchschelle (Abb.: 79).

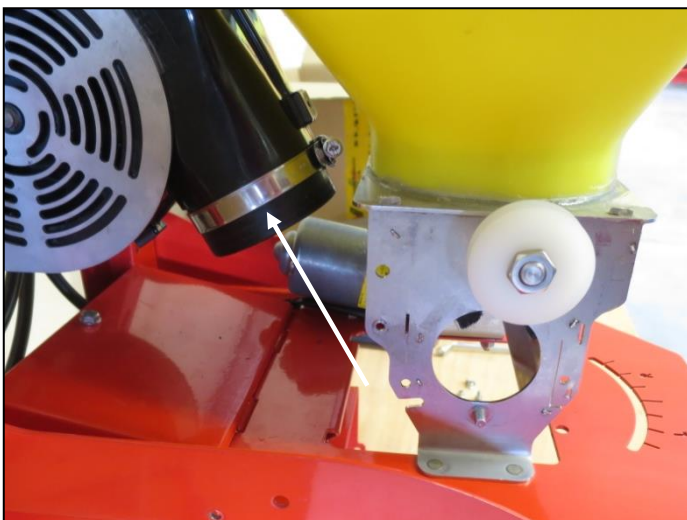


Abb.: 80



Abb.: 79

- Montieren Sie nun den Luftkanal von unten durch die große Öffnung und fixieren Sie diesen beidseitig mit je einer Sechskantschraube (auf Abb.: 81 gekennzeichnet).
Außerdem befestigen Sie den Luftkanal sowohl vorne (mit den zuvor gelösten Flanschmuttern Abb.: 82) als auch hinten (mit beiliegenden Flanschmuttern Abb.: 83).

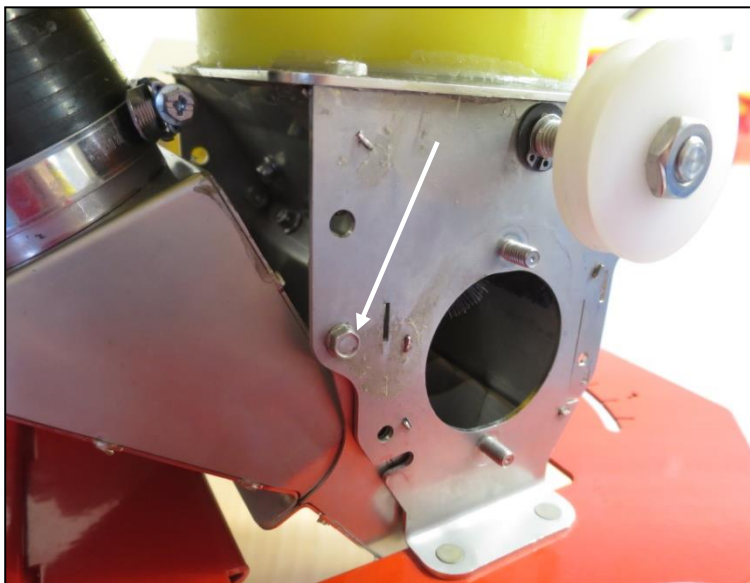


Abb.: 81

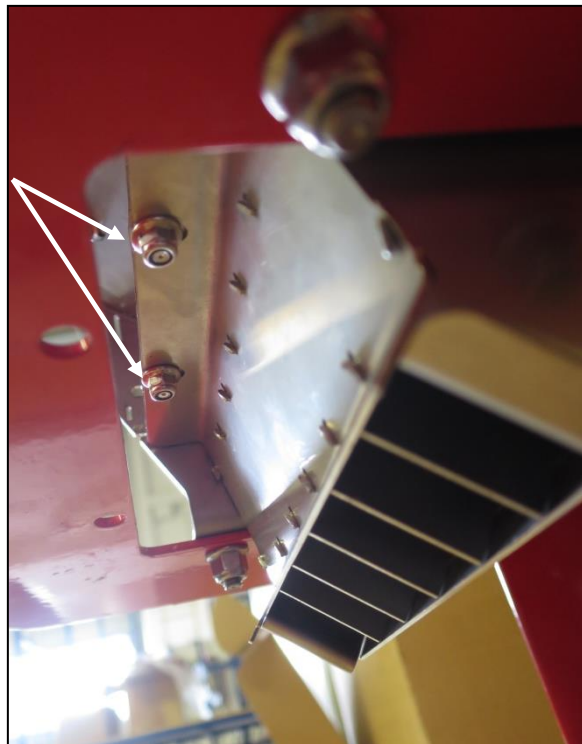


Abb.: 82



Abb.: 83

- Montieren Sie die Übergangsstücke von unten in Pfeilrichtung **1** auf den Luftkanal und fixieren Sie diese beidseitig mit je einem Spannverschluss **2** (Abb.: 84).

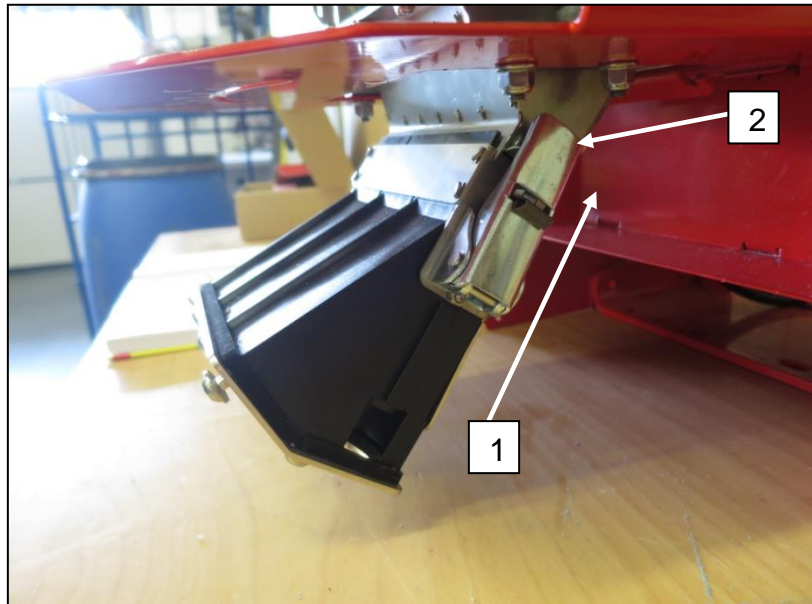


Abb.: 84

- Zum Montieren des Säwellenmotordeckels, stecken Sie diesen von oben herab **1** über den Säwellenmotor und fixieren ihn mit den vorhandenen Schrauben **2** (Abb.: 85).

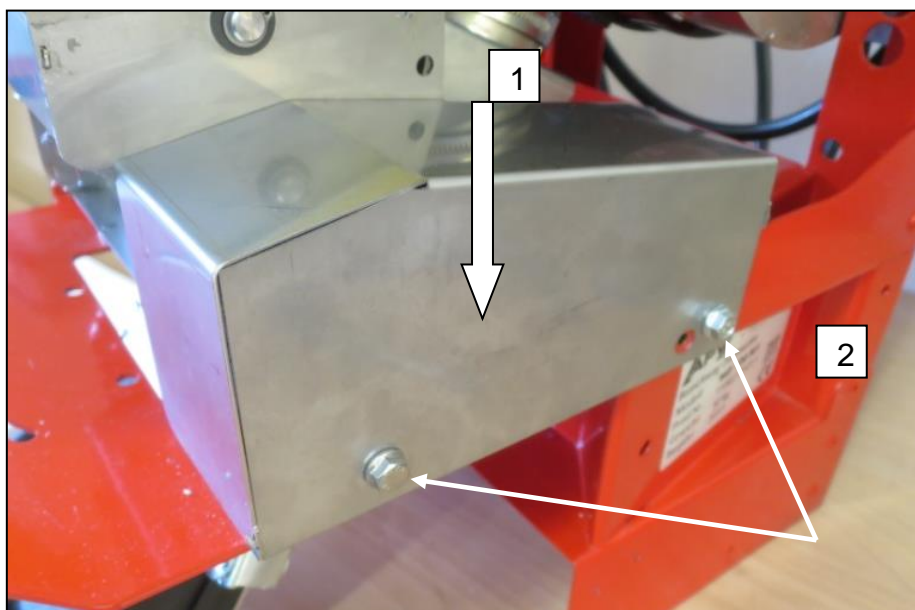


Abb.: 85

- Einbauen der Säwelle

- Stecken Sie die Säwelle in Pfeilrichtung in die Dosiereinheit (Abb.: 86). Dazu müssen Sie die Säwelle drehen, bis die Passfeder des Motors in die Säwelle rutscht.
- Stecken Sie die Abdeckplatte mit montiertem Lagerflansch seitlich auf die Säwelle und fixieren Sie diese mit den Befestigungsmuttern (Abb.: 87).
- Montieren Sie den Gummiriemen auf die Antriebsrollen (Abb.: 88, Abb.: 89).



Abb.: 86

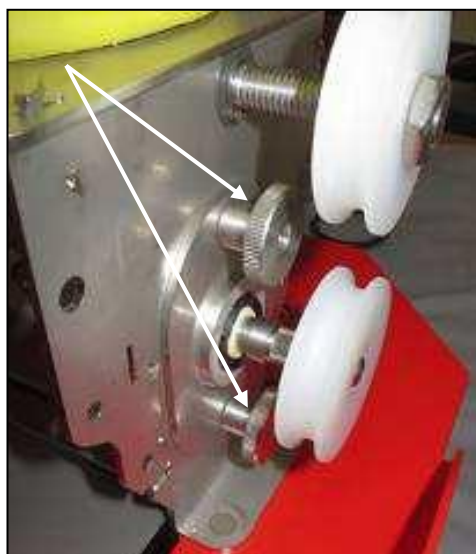


Abb.: 87



Abb.: 88



Abb.: 89

- Abdeckhaube für Antriebsrollen montieren (Abb.: 90)
 - Montieren Sie die Abdeckhaube für die Antriebsrollen von oben herab auf den Dosierer, sodass Sie die Haken auf jeder Seite in die dafür vorgesehenen Schlitze einführen können.
 - Fixieren Sie die Abdeckhaube, indem Sie diese nach unten schieben und somit verriegeln.

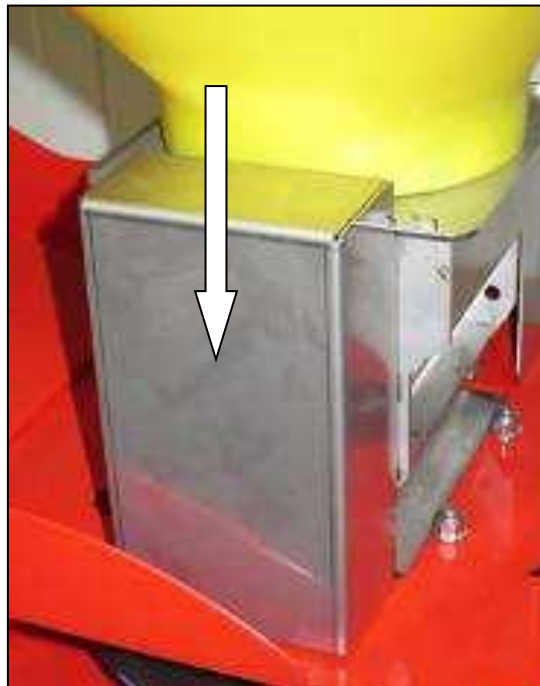


Abb.: 90

- Abdichten des Behälters
 - Zum Abdichten des Behälters entnehmen Sie dem Zubehörkit elektr. Gebläse das 1,6m lange Dichtprofil, und stecken es an der Oberkante des Behälters (Abb.: 91, Abb.: 92) auf.



Abb.: 91



Abb.: 92



HINWEIS: Um eine optimale Dichtheit zu erreichen, achten Sie beim Abschließen des Behälters darauf, dass die Naben des Behälterdeckels (auf Abb.: 94 gekennzeichnet) an der Außenseite des Dichtprofils anliegen, ohne dass die Dichtung gequetscht wird.



Abb.: 93

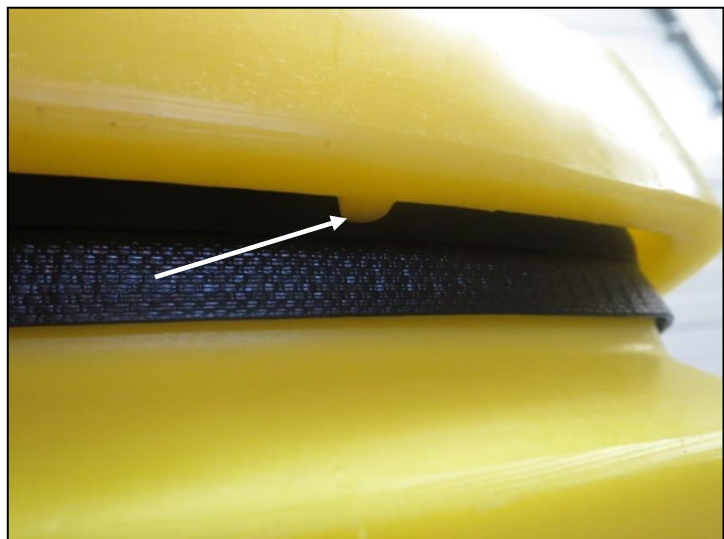


Abb.: 94

3.2 Der Umbau von einem MDD auf einen MDG ist wie folgt durchzuführen:



HINWEIS: Welche Schritte vorab durchzuführen sind, lesen Sie auf den Seiten 28-33.

- Schieben Sie die Einheit mit dem Luftkanal und den Übergangsstücken von unten in die Dosiereinheit, wie in Abb.: 95 gekennzeichnet.

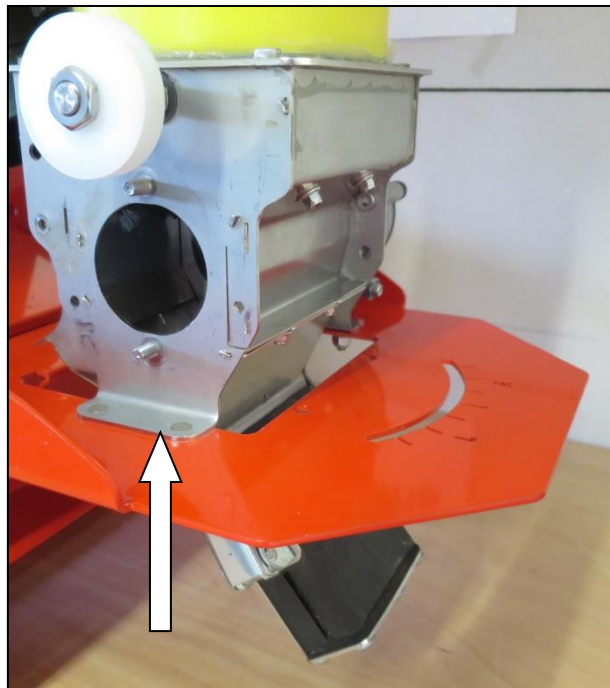


Abb.: 95

- Montieren Sie nun, wie auf den Abb.: 96 und Abb.: 97 ersichtlich, die Gebläseabdeckplatte auf der hinteren Seite der Dosiereinheit.

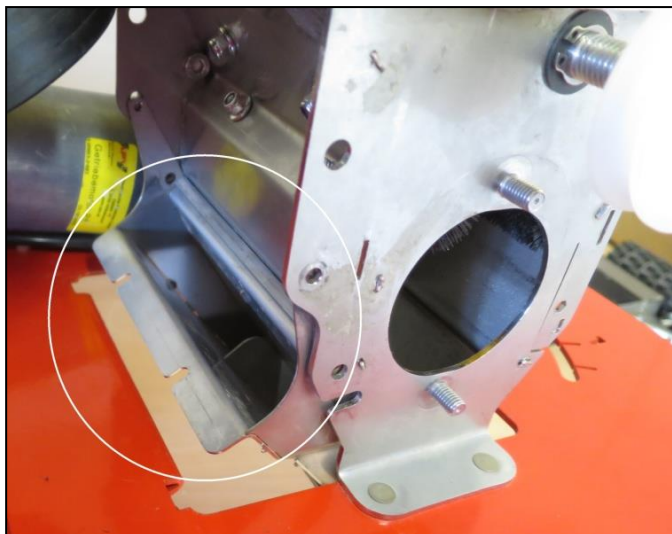


Abb.: 96

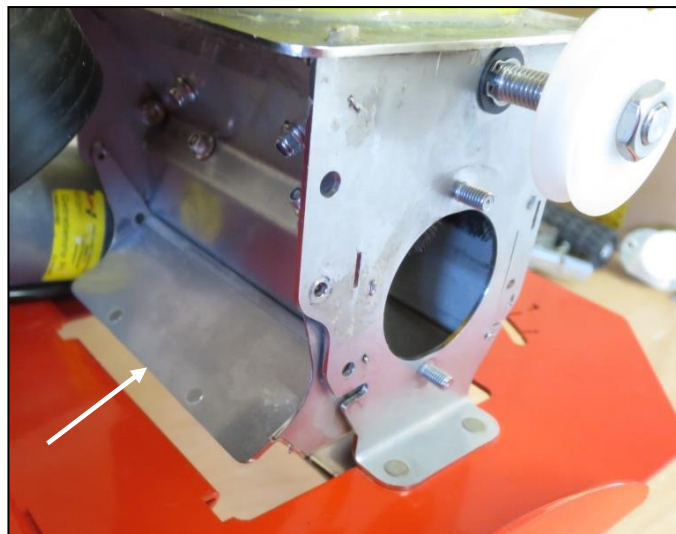


Abb.: 97

- Befestigen Sie die Gebläseabdeckplatte mit den beiliegenden Flanschmuttern an der Unterseite (Abb.: 98). Mit den zuvor gelösten Flanschmuttern befestigen Sie den Luftkanal an der Vorderseite (Abb.: 99), bzw. seitlich mit jeweils einer Sechskantschraube (Abb.: 100).

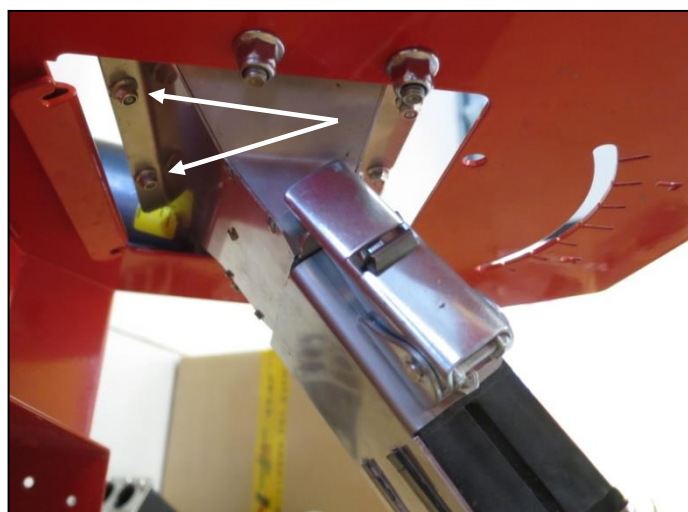


Abb.: 98

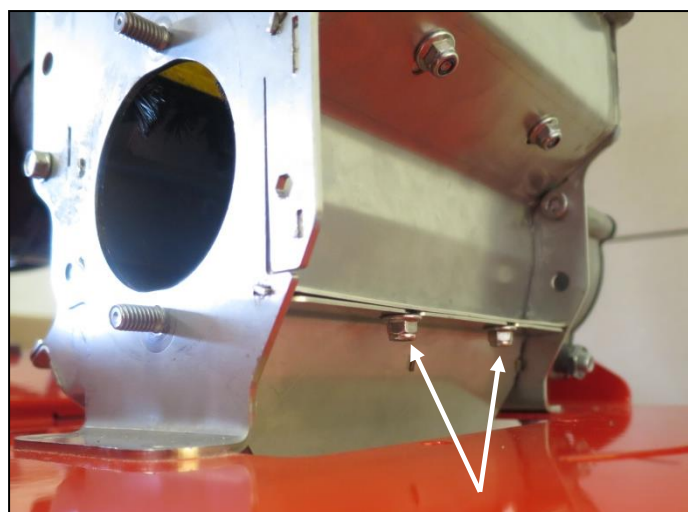


Abb.: 99

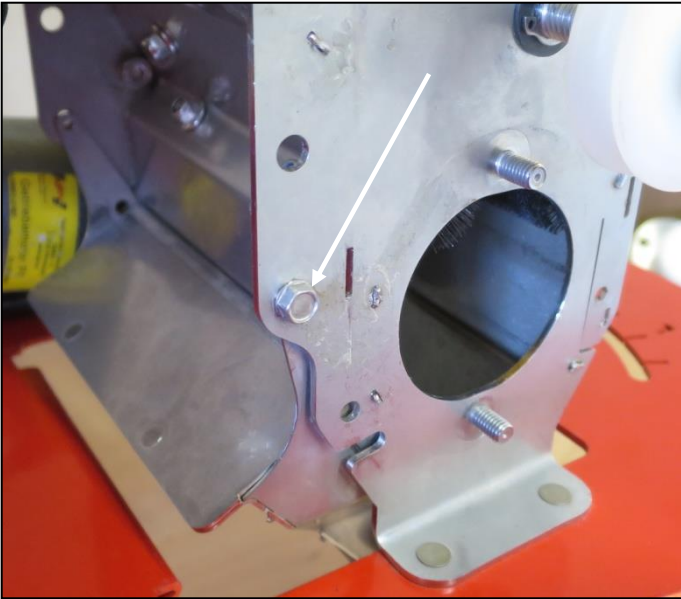


Abb.: 100

- Zum Montieren des Sägeellenmotordeckels stecken Sie diesen von oben herab **1** über den Sägeellenmotor und fixieren ihn mit den vorhandenen Schrauben **2** (Abb.: 101).

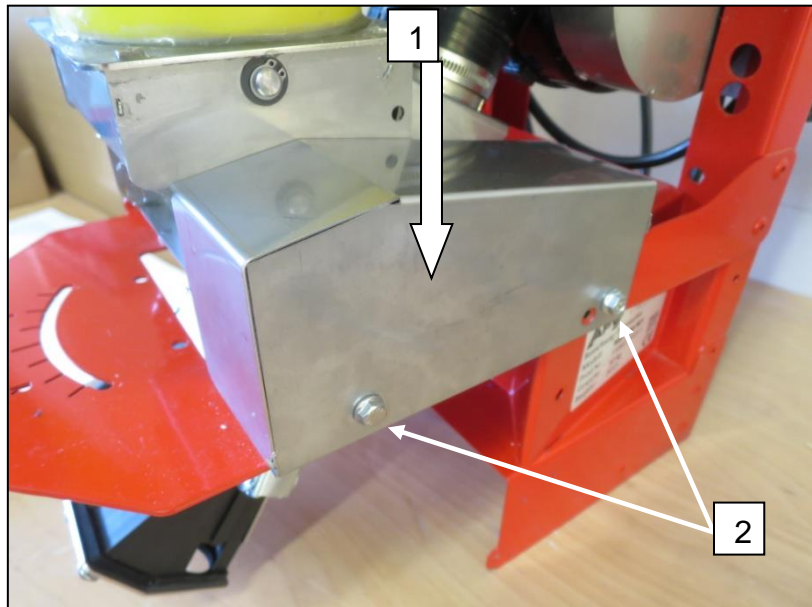


Abb.: 101

- Einbauen der Säwelle

- Stecken Sie die Säwelle in Pfeilrichtung in die Dosiereinheit (Abb.: 102). Dazu müssen Sie die Säwelle drehen, bis die Passfeder des Motors in die Säwelle rutscht.
- Stecken Sie die Abdeckplatte mit montiertem Lagerflansch seitlich auf die Säwelle und fixieren Sie diese mit den Befestigungsmuttern (Abb.: 103).
- Montieren Sie den Gummiriemen auf die Antriebsrollen (Abb.: 104, Abb.: 105).



Abb.: 102

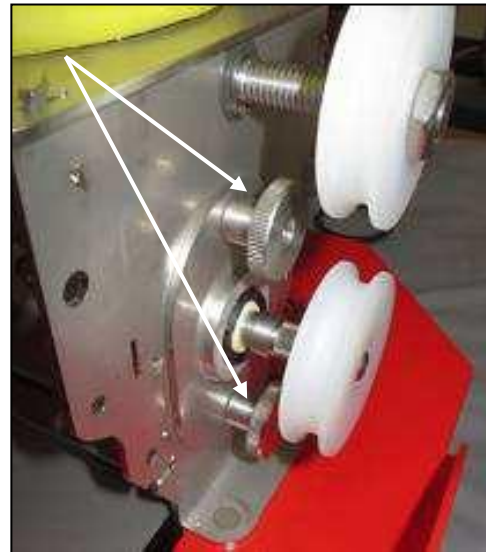


Abb.: 103



Abb.: 104



Abb.: 105

- Abdeckhaube für Antriebsrollen montieren (Abb.: 106)
 - Montieren Sie die Abdeckhaube für die Antriebsrollen von oben herab auf den Dosierer, sodass Sie die Haken auf jeder Seite in die dafür vorgesehenen Schlitze einführen können.
 - Fixieren Sie die Abdeckhaube, indem Sie diese nach unten schieben und somit verriegeln.

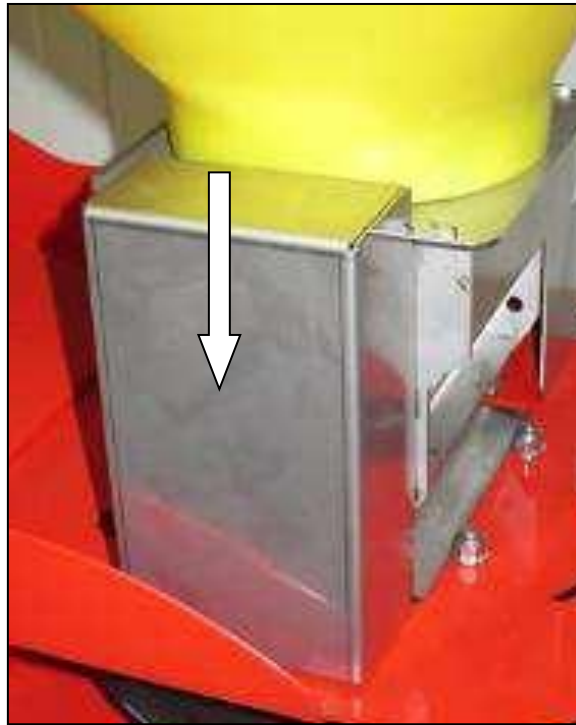


Abb.: 106

4 Der Umbau von einem MDG auf einen MDD/MDP ist wie folgt durchzuführen:

- Abdeckhaube entfernen
 - Den Behälter vollständig entleeren.
 - Seitliche Abdeckhaube für Antriebsrollen entfernen:
Stecken Sie einen 4 mm Inbusschlüssel durch die vorgesehene Öffnung 1 (Abb.: 107) und drücken ihn nach oben 2 (Abb.: 108). Dadurch zieht sich die Verriegelung 3 nach innen und die Abdeckhaube 4 (Abb.: 109) kann nach oben hin weggezogen werden.

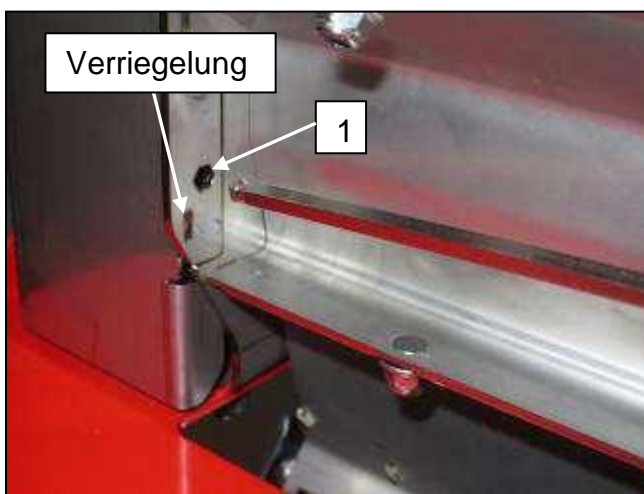


Abb.: 107

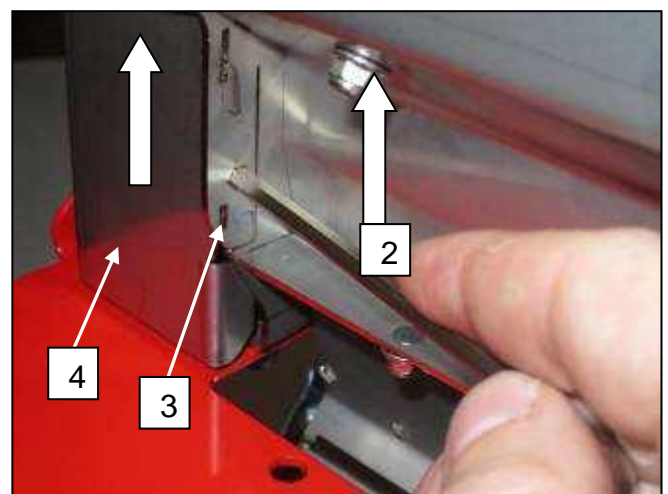


Abb.: 108

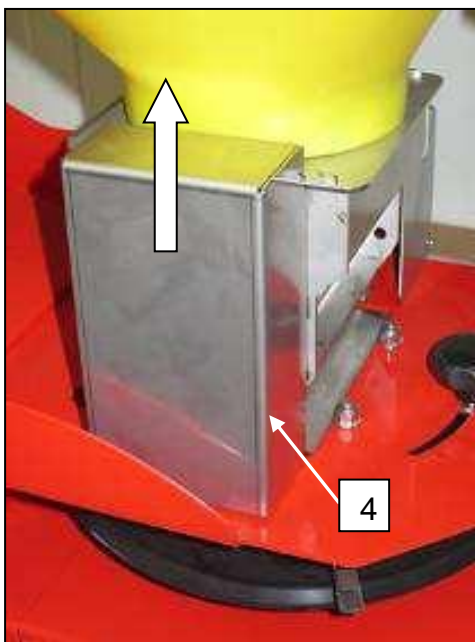


Abb.: 109

- Ausbau der Säwelle

Beim Ausbau der Säwelle ist wie folgt vorzugehen:



HINWEIS: Achten Sie beim Ausbau der Säwelle darauf, dass der Behälter vollständig entleert worden ist!

- Ziehen Sie den schwarzen Gummiriemen von den Antriebsrollen herunter (Abb.: 110, Abb.: 111).
- Schrauben Sie die Befestigungsmuttern der Abdeckplatte für die Säwelle seitlich herunter (Abb.: 112).
- Nehmen Sie nun die seitliche Abdeckplatte herab und ziehen die Säwelle in Pfeilrichtung heraus (Abb.: 113).



TIPP: Nehmen Sie den Lagerzapfen mit der Passfeder als Hilfe, um die Säwelle aus der Dosiereinheit zu ziehen.



Abb.: 110



Abb.: 111

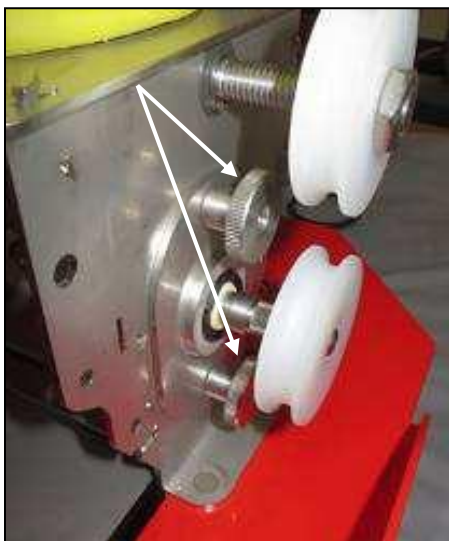


Abb.: 112



Abb.: 113

- Zum Abnehmen des Sägeflammenmotordeckels lösen Sie die beiden in Abb.: 114 gekennzeichneten Schrauben 1 und ziehen Sie den Deckel nach oben hin weg 2.

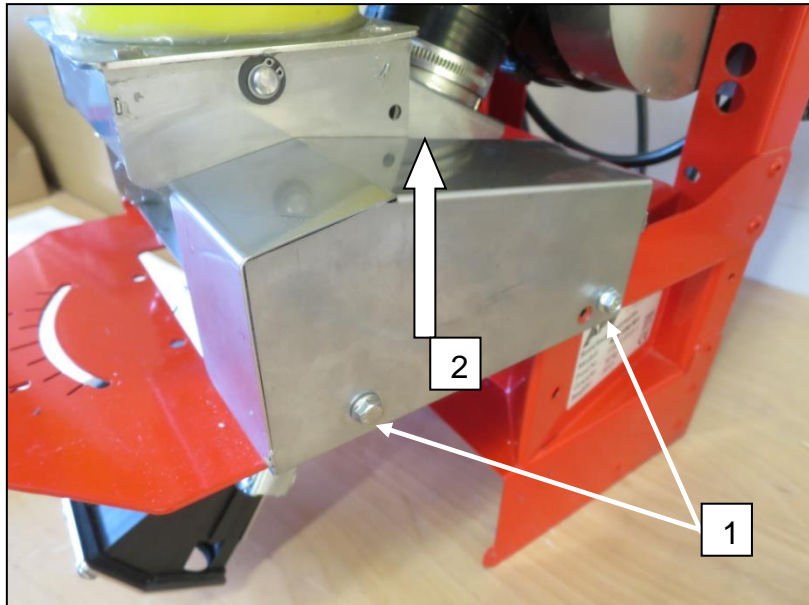


Abb.: 114

- Lösen Sie die beidseitig montierten Linsenschrauben, welche auf Abb.: 115 gekennzeichnet sind.

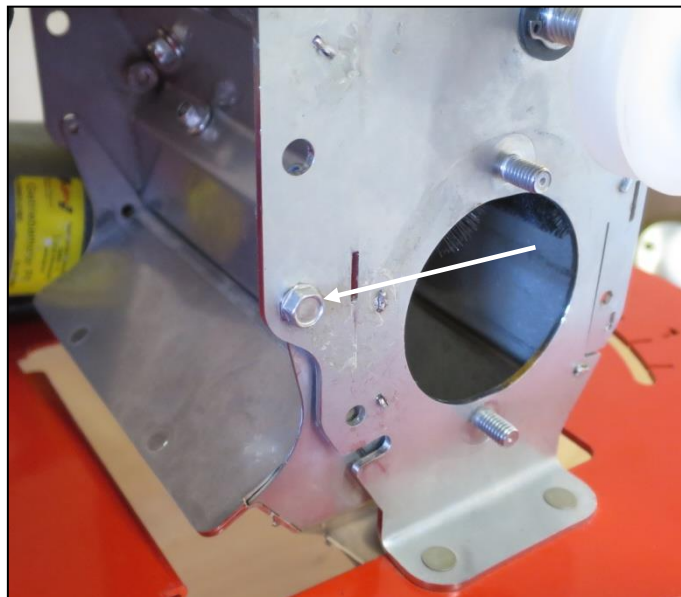


Abb.: 115

- Lösen Sie die Flanschnuttern an der Unterseite (Abb.: 116) bzw. an der Vorderseite (Abb.: 117) und nehmen Sie anschließend die Einheit mit dem Luftkanal und den Übergangsstücken, wie in Abb.: 118 gekennzeichnet, nach unten ab.

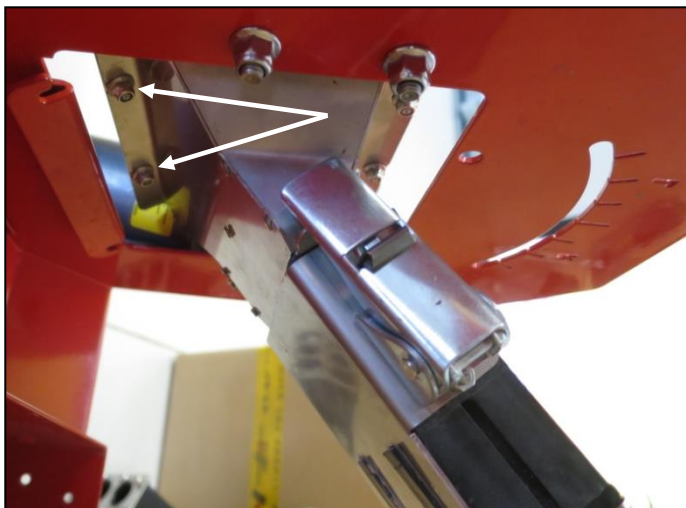


Abb.: 116

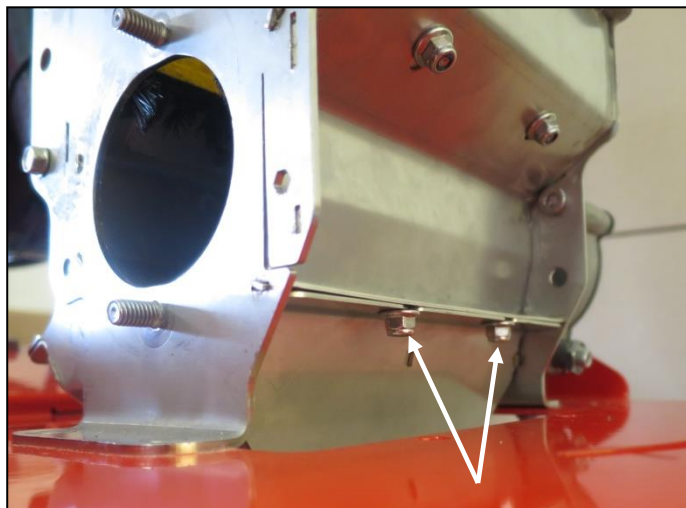


Abb.: 117

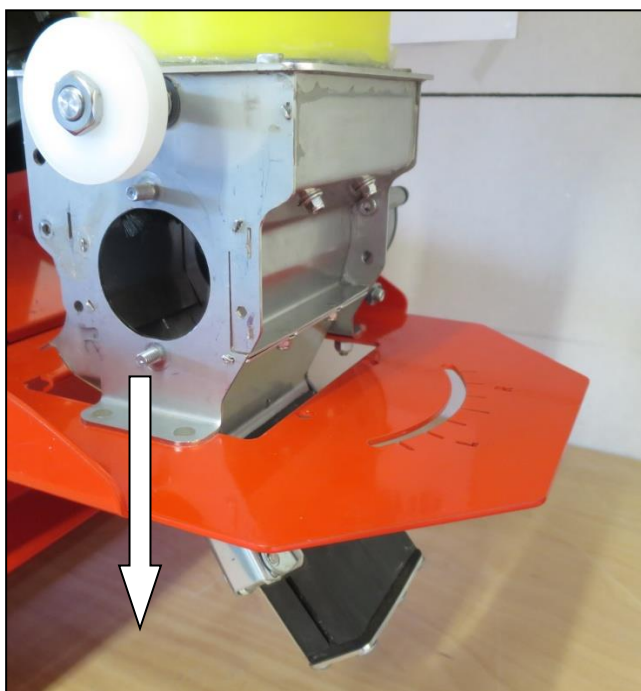


Abb.: 118

4.1 Der Umbau von einem MDG auf einen MDD ist wie folgt durchzuführen:

- Montieren Sie die Auftreffpunktverstellung und die Adapterplatte des Tellerstreuers mit den beiliegenden Flanschmuttern (BN14476-M6), einer Sechskantschraube mit Flansch (AAN13-M6x16) sowie den Scheiben (BN1075-M6), wie auf den Abb.: 119 und Abb.: 121 ersichtlich. Anschließend montieren Sie die zusammengebaute Einheit mit den auf Abb.: 120 gekennzeichneten Flanschmuttern (BN14476-M6) und der Sterngriffschraube an den Multidosierer (Abb.: 120, Abb.: 122).

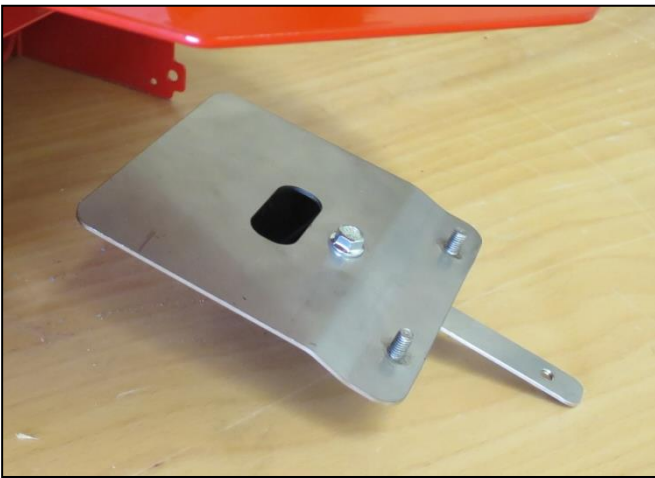


Abb.: 119

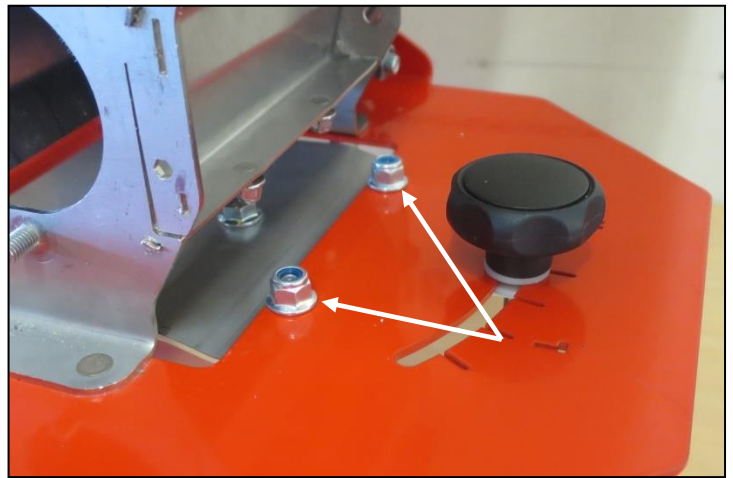


Abb.: 120

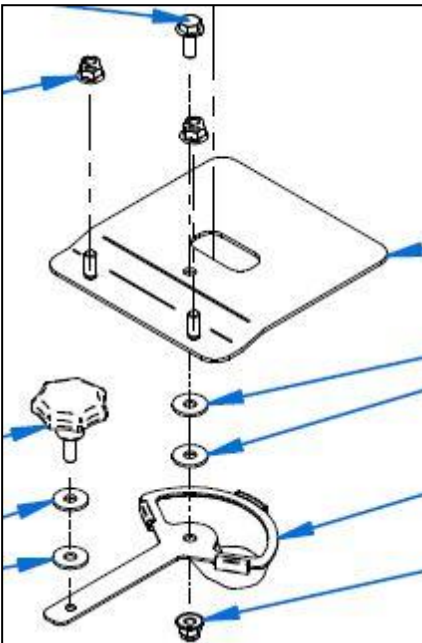


Abb.: 121



Abb.: 122

- Der Trichter wird in Pfeilrichtung (Abb.: 123, Abb.: 124), mit den Einkerbungen nach vorne zeigend, von hinten in den Rahmen geschoben. Befestigen Sie den Trichter, wie auf Abb.: 125 gekennzeichnet, mit 2 Flanschnuttern (BN14476-M4).

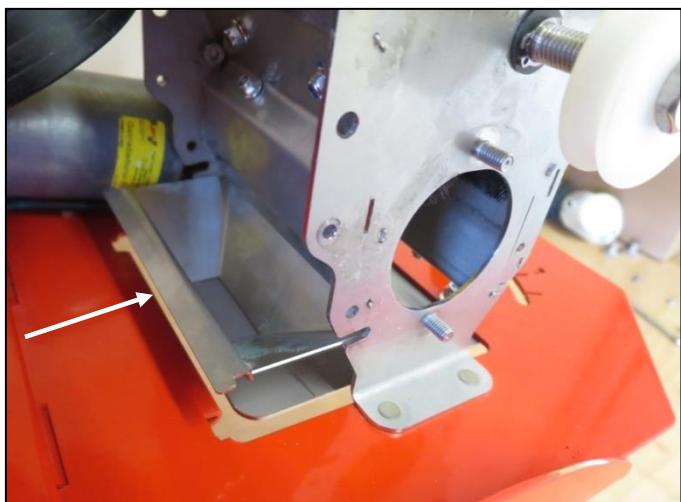


Abb.: 123

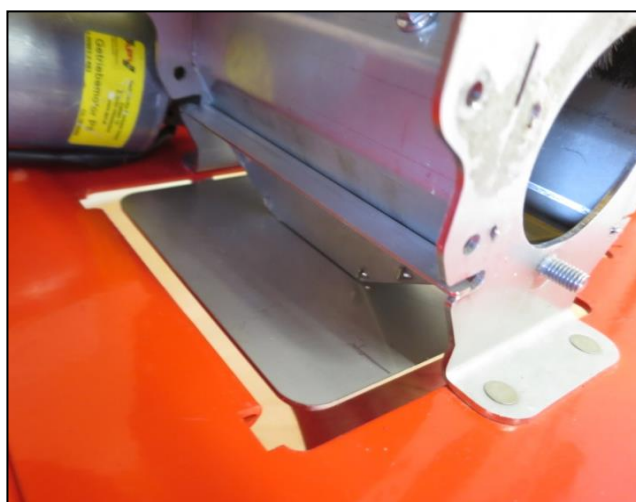


Abb.: 124

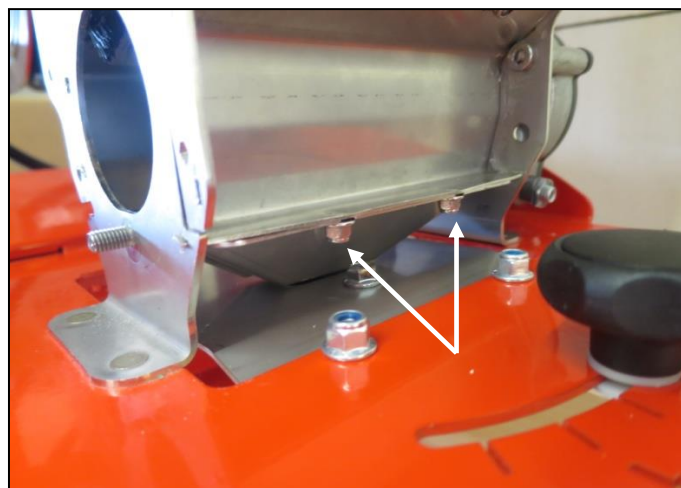


Abb.: 125

- Im nächsten Schritt werden die Spannverschlüsse zur späteren Montage des Tellerrahmens montiert.
Die dafür vorgesehenen 3 Bohrungen befinden sich bereits am Multidosierer und sind in Abb.: 126 gekennzeichnet. Die beiden Spannverschlüsse werden mit jeweils 3 Sechskantschrauben (BN5951-M4x12) und 3 Flanschmuttern (BN14476-M4) von außen montiert (Abb.: 127).



Abb.: 126



Abb.: 127

- Jetzt wird der im Tellerrahmen (Abb.: 128) bereits montierte Streutellermotor an den Multidosierer elektrisch angeschlossen.



Abb.: 128

- Um das Kabel des Streutellermotors am Multidosierer anzuschließen, positionieren Sie den Tellerrahmen so wie auf Abb.: 129 dargestellt.

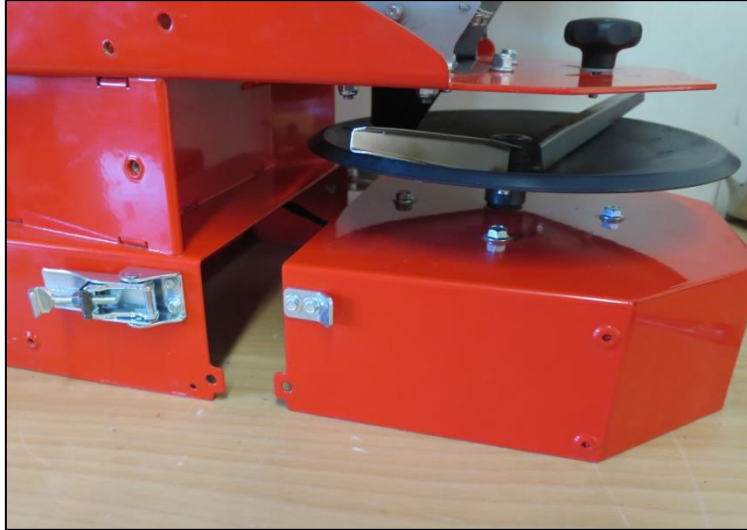


Abb.: 129

- Anschließend lösen Sie die auf Abb.: 130 gekennzeichnete Schraube und nehmen Sie den Deckel ab um an die Anschlüsse des Multidosierers zu gelangen.

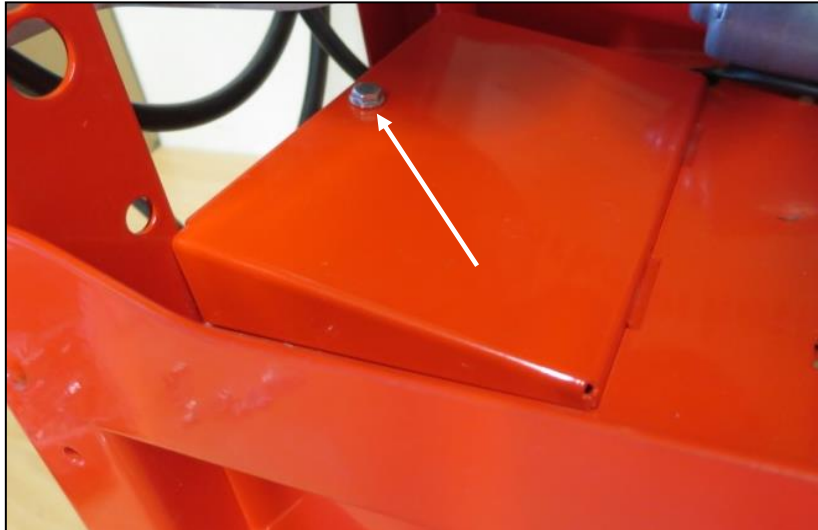


Abb.: 130

- Ziehen Sie das Kabel des Streutellermotors durch die an der Unterseite des Streuers befindlichen Durchführungstülle (Abb.: 131).

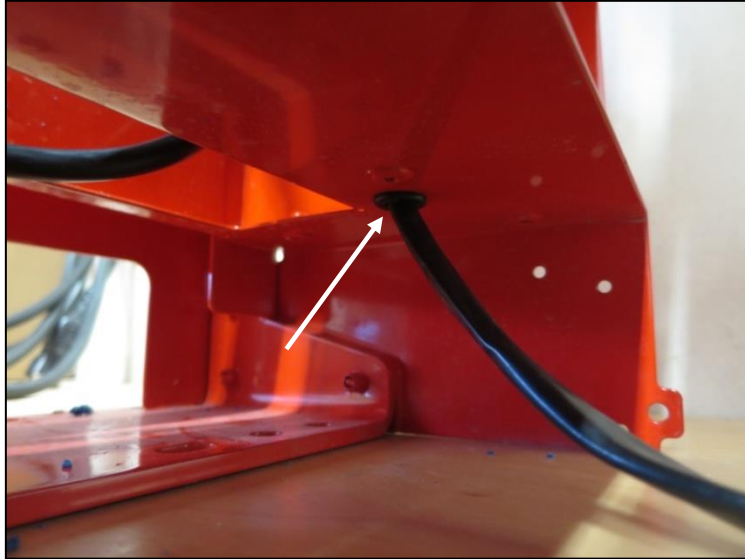


Abb.: 131

- Schließen Sie das Kabel des Streutellermotors (schwarz, rot), wie auf dem Anschlussplan (siehe Seite 23, Abb.: 48) angegeben, an der linken Seite der Klemmleiste (Abb.: 132) an.

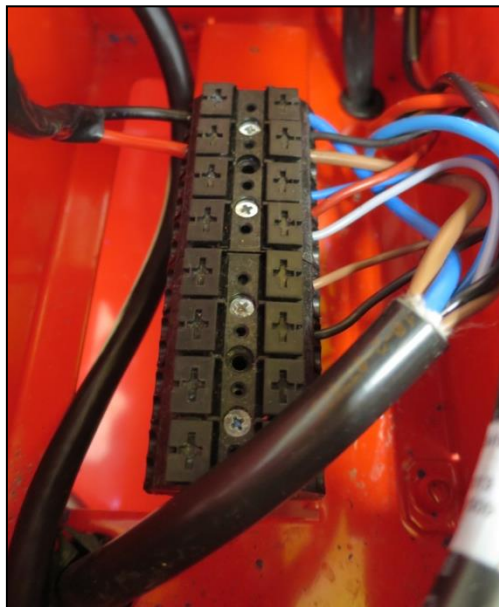


Abb.: 132

Nachdem Sie das Kabel des Streutellermotors an den Multidosierer angeschlossen haben, befestigen Sie den Deckel oberhalb der Klemmleiste mit der zuvor gelösten Schraube wieder am Gerät.

- Positionieren Sie den Tellerrahmen nun so zum Streugerät, dass sich die jeweiligen Bohrungen überlappen (in Abb.: 133 gekennzeichnet). Die beiden Laschen des Tellerrahmens befinden sich dabei an der Innenseite des Streugeräts.

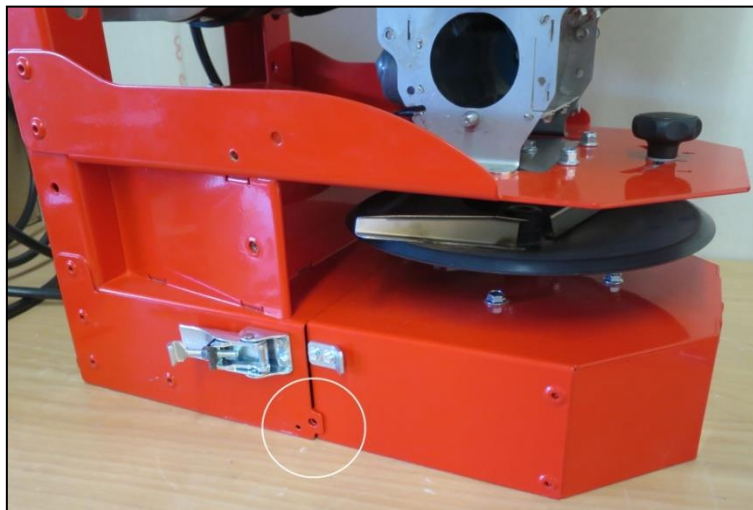


Abb.: 133

- Zum Befestigen des Tellerrahmens (Abb.: 134) benutzen Sie die beiliegenden Sechskantschrauben (AAN13-M6x16) und befestigen diese jeweils mit einer Flanschmutter (BN14476-M6).



Abb.: 134

- Jetzt können Sie die Spannung der beiden Spannverschlüsse (Abb.: 135) noch einstellen. Dafür verdrehen Sie den Haken mit dem Gewinde. Um den Tellerrahmen zu fixieren, hängen Sie den Haken des Spannverschlusses beidseitig in den Haken des Tellerrahmens ein. Abschließend fixieren Sie die Einstellung durch Festziehen der Mutter am Spannverschluss.



Abb.: 135

- Zum Montieren des Säwellenmotordeckels, stecken Sie diesen von oben herab **1** über den Säwellenmotor und fixieren ihn mit den vorhandenen Schrauben **2** (Abb.: 136).

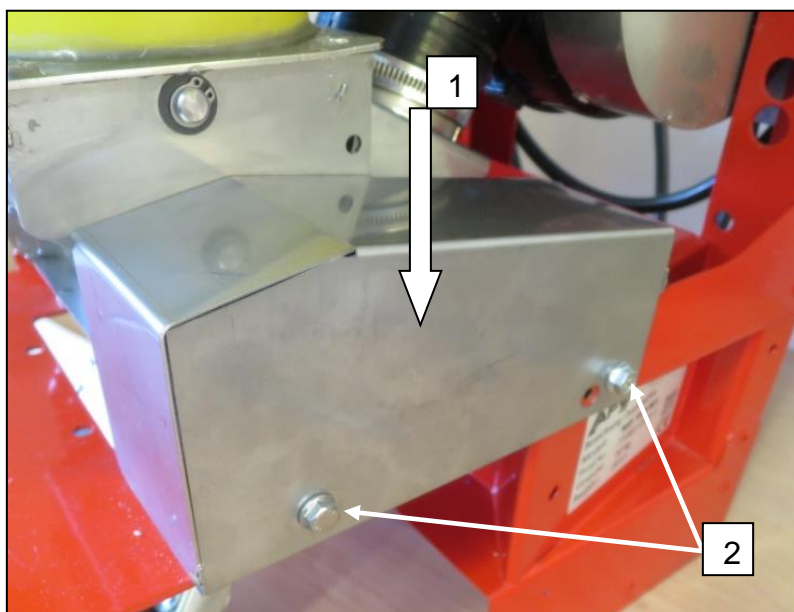


Abb.: 136

- Einbauen der Säwelle

- Stecken Sie die Säwelle in Pfeilrichtung in die Dosiereinheit (Abb.: 137). Dazu müssen Sie die Säwelle drehen, bis die Passfeder des Motors in die Säwelle rutscht.
- Stecken Sie die Abdeckplatte mit montiertem Lagerflansch seitlich auf die Säwelle und fixieren Sie diese mit den Befestigungsmuttern (Abb.: 138).
- Montieren Sie den Gummiriemen auf die Antriebsrollen (Abb.: 139, Abb.: 140).



Abb.: 137



Abb.: 138



Abb.: 139



Abb.: 140

- Abdeckhaube für Antriebsrollen montieren (Abb.: 141)
 - Montieren Sie die Abdeckhaube für die Antriebsrollen von oben herab auf den Dosierer, sodass Sie die Haken auf jeder Seite in die dafür vorgesehenen Schlitze einführen können.
 - Fixieren Sie die Abdeckhaube, indem Sie diese nach unten schieben und somit verriegeln.



Abb.: 141

4.2 Der Umbau von einem MDG auf einen MDP ist wie folgt durchzuführen:



HINWEIS: Welche Schritte vorab durchzuführen sind, lesen Sie auf den Seiten 46-49.

- Um das Gebläse am Rahmen des Multidosierers zu montieren, verwenden Sie die im Zubehörkit vorhandenen Sechskantschrauben mit Flansch. Schrauben Sie das Gebläse mit den beiliegenden Flanschmuttern (8-fach verschraubt wie auf Abb.: 142 ersichtlich) und den bereits vorhandenen Bohrungen an das Stahlgestell.



Abb.: 142

- Um das Gebläse elektrisch am Multidosierer anzuschließen, stecken Sie das Kabel des Gebläses durch die in Abb.: 142 gekennzeichneten Durchführungstülle.

- Anschließend schließen Sie das Kabel an der linken Seite der Klemmleiste (Abb.: 143) laut Anschlussplan (siehe Seite 23, Abb.: 48) an. Nun schließen Sie den Deckel wieder mit der zuvor gelösten Sechskantschraube (Abb.: 144).

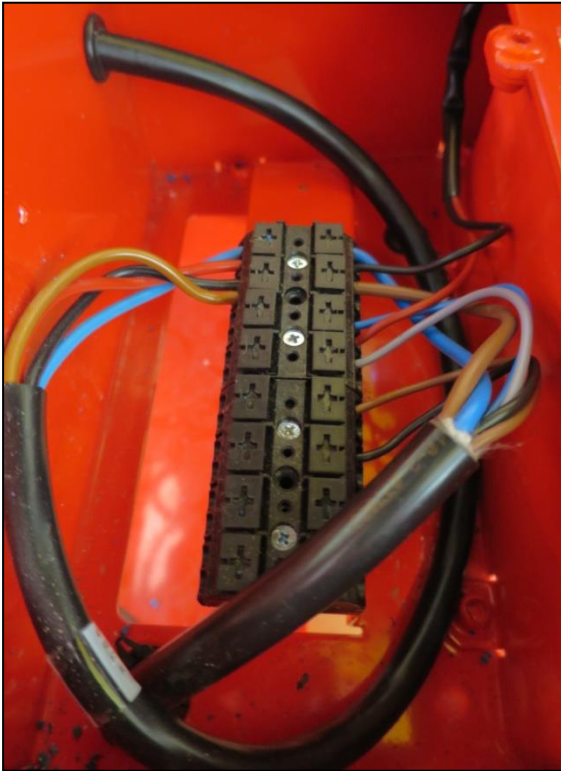


Abb.: 143

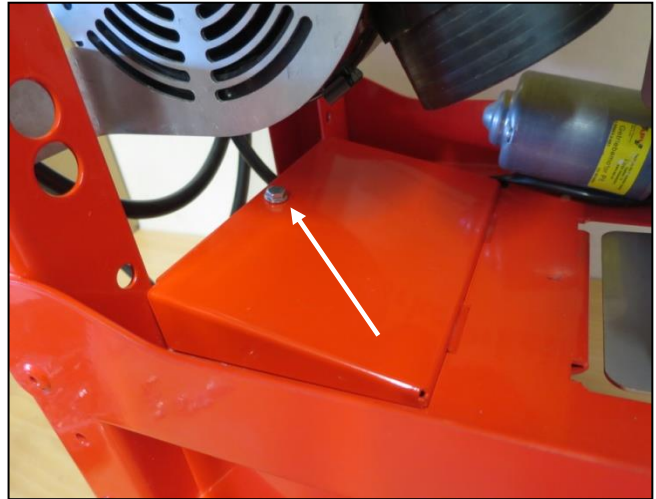


Abb.: 144

- Stecken Sie die beigelegte Schlauchschelle von unten auf die Öffnung des Gebläses auf (Abb.: 145). Jetzt stecken Sie den Übergang zur Dosiereinheit von unten auf das Gebläse auf und fixieren diesen mit der Schlauchschelle (Abb.: 146).

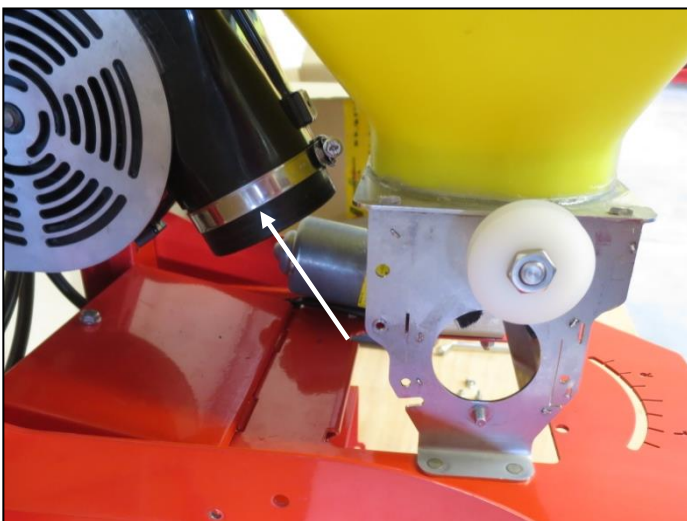


Abb.: 145



Abb.: 146

- Montieren Sie nun den Luftkanal von unten durch die große Öffnung und fixieren Sie diesen beidseitig mit je einer Sechskantschraube (auf Abb.: 147 gekennzeichnet).
Außerdem befestigen Sie den Luftkanal sowohl vorne (mit den zuvor gelösten Flanschnuttern, Abb.: 148) als auch hinten (mit beiliegenden Flanschnuttern Abb.: 149).

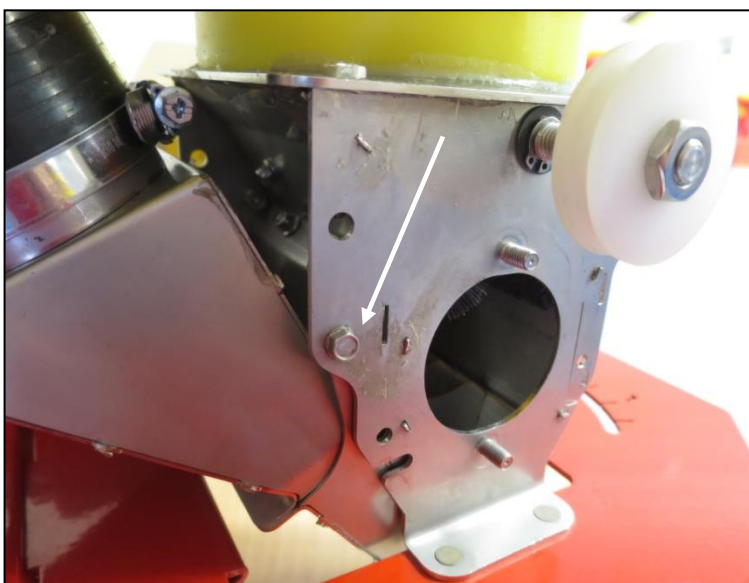


Abb.: 147

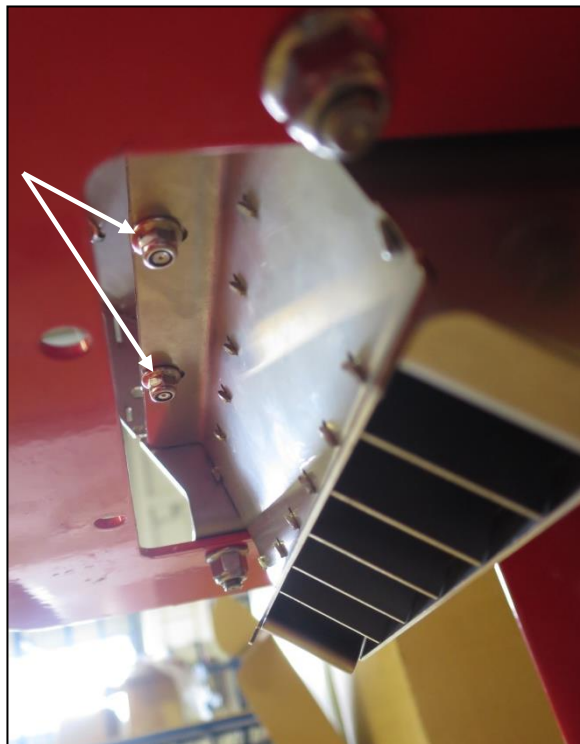


Abb.: 148



Abb.: 149

- Montieren Sie die Übergangsstücke von unten in Pfeilrichtung **1** (Abb.: 150) auf den Luftkanal und fixieren sie diese beidseitig mit je einem Spannverschluss **2**.

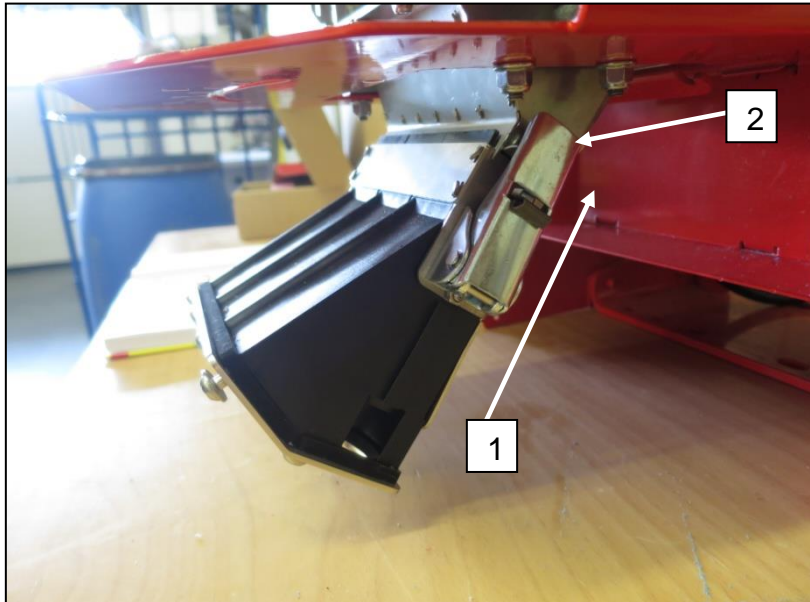


Abb.: 150

- Zum Montieren des Säwellenmotordeckels stecken Sie diesen von oben herab **1** (Abb.: 151) über den Säwellenmotor und fixieren ihn mit den vorhandenen Schrauben **2**.

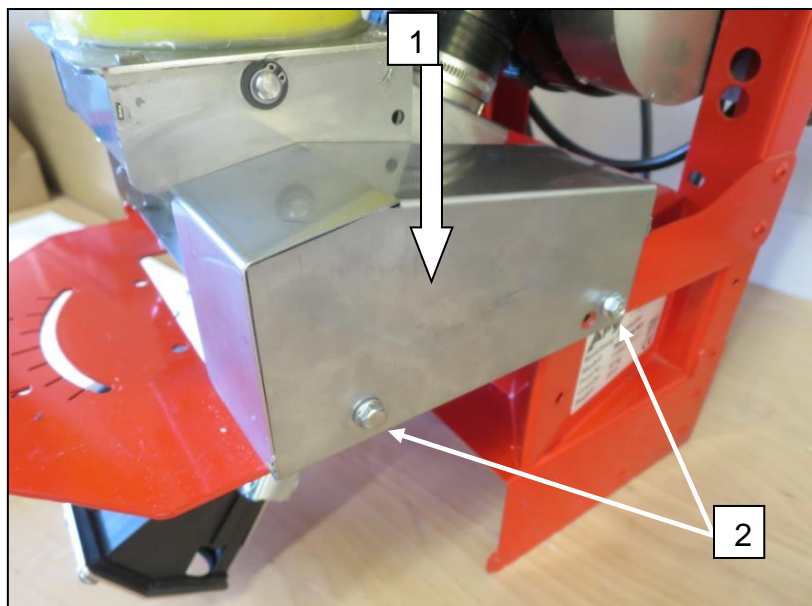


Abb.: 151

- Einbauen der Säwelle

- Stecken Sie die Säwelle in Pfeilrichtung in die Dosiereinheit (Abb.: 152). Dazu müssen Sie die Säwelle drehen, bis die Passfeder des Motors in die Säwelle rutscht.
- Stecken Sie die Abdeckplatte mit montiertem Lagerflansch seitlich auf die Säwelle und fixieren Sie diese mit den Befestigungsmuttern (Abb.: 153).
- Montieren Sie den Gummiriemen auf die Antriebsrollen (Abb.: 154, Abb.: 155).



Abb.: 152

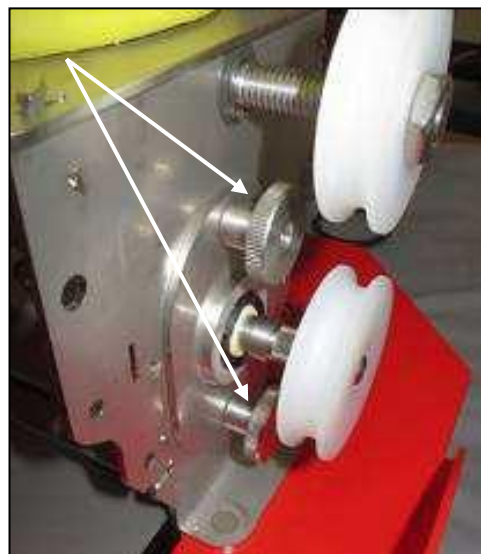


Abb.: 153



Abb.: 154



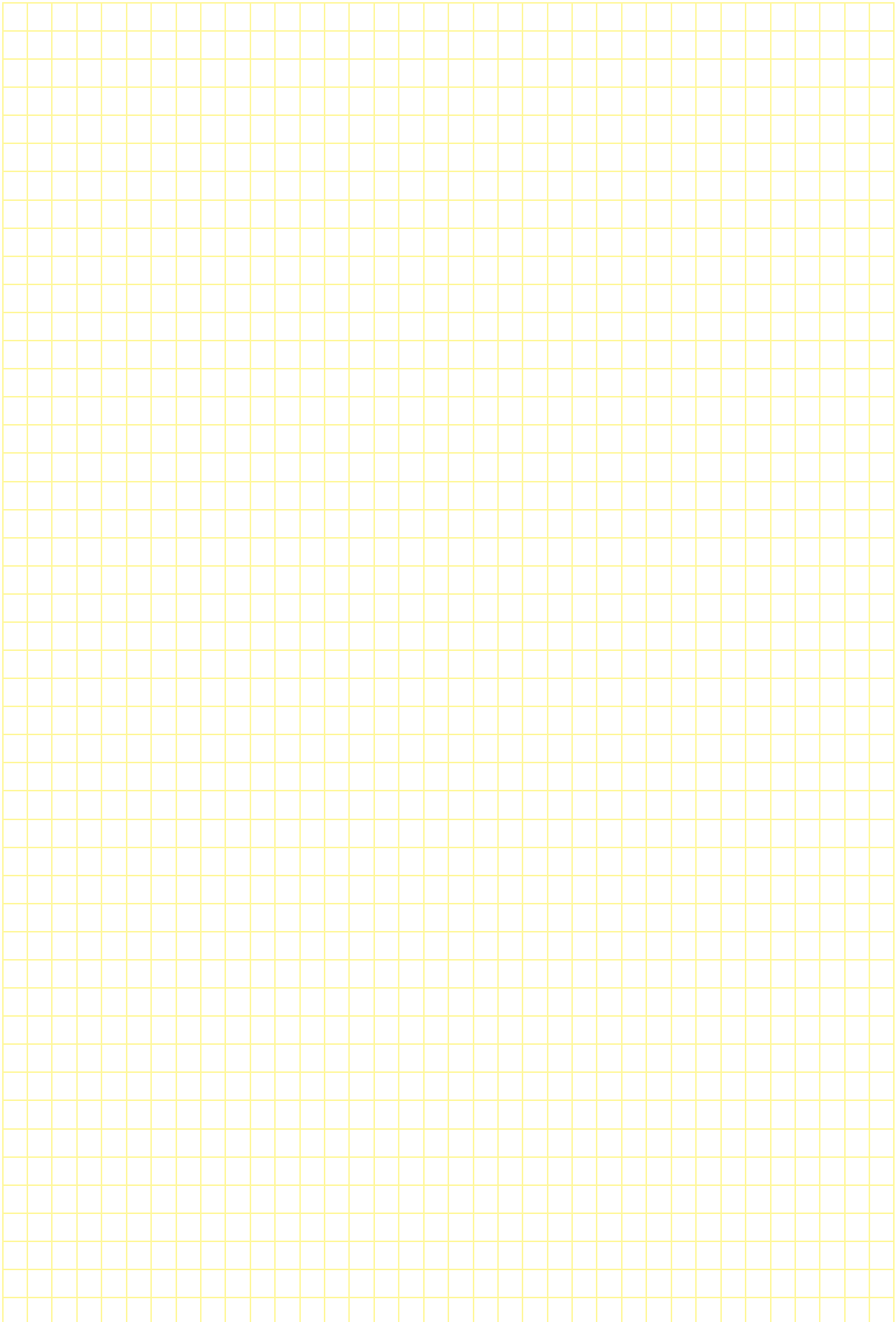
Abb.: 155

- Abdeckhaube für Antriebsrollen montieren (Abb.: 156)
 - Montieren Sie die Abdeckhaube für die Antriebsrollen von oben herab auf den Dosierer, sodass Sie die Haken auf jeder Seite in die dafür vorgesehenen Schlitze einführen können.
 - Fixieren Sie die Abdeckhaube, indem Sie diese nach unten schieben und somit verriegeln.



Abb.: 156

5 Notizen



Qualität für Profis

- seit 1997 -



APV – Technische Produkte GmbH ZENTRALE

Dallein 15, 3753 Hötzelsdorf, Österreich

Telefon: +43 (0) 2913 / 8001

E-Mail: office@apv.at

Fax: +43 (0) 2913 / 8002

Web: www.apv.at



APV Kompetenz-Center Nord GmbH

Westerburger Weg 49a, 26203 Wardenburg, Deutschland

Telefon: +49 (0) 4407 / 71865-0

E-Mail: office@apv-deutschland.de

Fax: +49 (0) 4407 / 71865-19

Web: www.apv-deutschland.de

Fotocredits: Werksfotos © APV – Technische Produkte GmbH

Impressum

APV – Technische Produkte GmbH, Geschäftsführer: Ing. Jürgen Schöls (CEO), Markus Alschner (CFO)
Zentrale, Dallein 15, 3753 Hötzelsdorf, Österreich, marketing@apv.at, www.apv.at, UID: ATU 5067 1107

APV Kompetenz-Center Nord GmbH, Geschäftsführer: Ing. Jürgen Schöls, Westerburger Weg 49a,
26203 Wardenburg, Deutschland, Tel.: +49 (0) 4407 / 718650, office@apv-deutschland.de, www.apv-deutschland.de
Steuernummer: 64/213/01979, Registergericht: 26122 Oldenburg, DE, UID-Nr.: DE815600103

Konzept und Text: © APV – Technische Produkte GmbH
Grafik: Jürgen Undeutsch, M.A. (Undeutsch Media eU)